

## 1.A.2.-Espais i elements protegits. Connectivitat ecològica:

Al present apartat es tractaran els espais i elements protegits presents al municipi de Guissona. Es descriuran quins són aquests espais i elements, les seves principals característiques i valors, així com el marc de relacions que s'estableixen entre ells, expressats pels conceptes de connectivitat i permeabilitat.

### 1.A.2.1.-Espais protegits:

Es llisten a continuació els principals espais protegits presents al municipi, i sobre els que caldrà prestar especial atenció en la seva afectació pel nou P.O.U.M:

#### 1.A.2.1.1.-Espais d'interès natural protegits:

Aproximadament el 72% del municipi de Guissona és ocupat per l'espai natural dels Prepirineus, Les Valls de Sió-Llobregós. Aquest espai, inclòs a la Xarxa Natura 2000 (aprovat el setembre de 2006), ocupa una superfície de 1308,76 ha. del total del municipi (1822 ha.). El nucli urbà de Guissona i l'agregat de Guarda-si-venes, són els únics terrenys no catalogats per la Xarxa Natura 2000 i que en el mapa es marquen de color blanc. (\*)

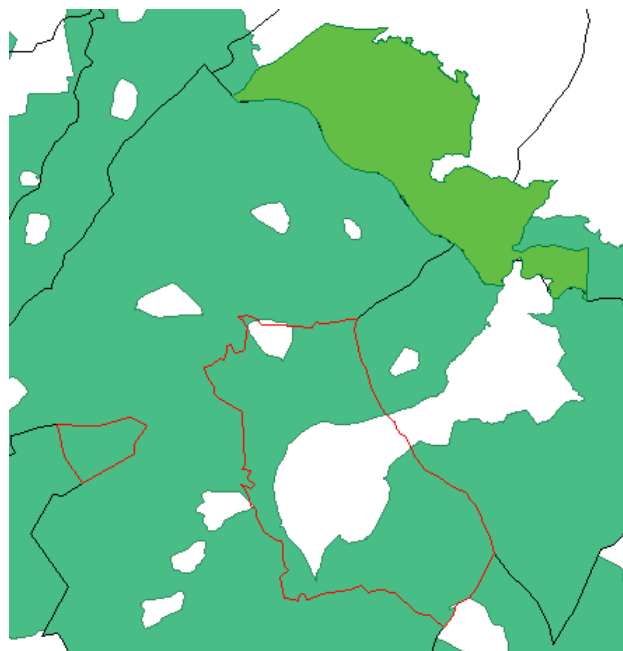


Figura 12: Espai Natural Protegit de La Vall del Riu Llobregós inclòs al PEIN (verd àcid NE)  
I Les Valls del Sió-Llobregós inclòs a la Xarxa Natura 2000 (verd)  
Font: Departament de Mediambient de la Generalitat de Catalunya

Com es pot comprovar els nuclis urbans de Guissona, i en menor mesura el de Guarda-si-venes, considerats fora de la figura de protecció de l'espai protegit de les Valls de Sió-Llobregós, actuen com a barreres físiques, tot i que no de forma total degut a la seva morfologia en forma d'illa. És el primer dels casos el que suposa una major afectació per al conjunt de fluxes ecològics, degudes les seves dimensions i forma allargada, que s'estén fins al nucli urbà veí de Massoteres.

### -Les Valls del Sió-Llobregós (XN 2000):

L'espai del Prepirineu de les Valls del Sió-Llobregós amb codi número ES5130016 està inclòs a la Xarxa Natura 2000, amb una àrea total de 26.620 ha. repartides en diferents municipis de les comarques de la Segarra, la Noguera i en menor superfície a la comarca de l'Urgell. A més, l'espai de les Valls de Sió-Llobregós connecta per la seva part sud-oest amb l'espai dels Plans de Sió (codi ES5130036) inclòs també en la Xarxa Natura 2000 i situat en la comarca de la Segarra.

Les Valls del Sió-Llobregós es caracteritza per tenir una matriu agrícola amb conreus de secà (ordi, blat i ametllers) i amb marges subespontanis de vegetació ruderal i arvense. La superfície forestal oberta és força baixa. A la part nord del municipi hi trobem alguns boscos baixos de carrasca, ocupant un 3,6% del total de la superfície municipal.

Actualment la vegetació natural queda relegada als marges dels conreus, a les parcel·les no conreades, a les parts altes difícils de conrear i les ribes i llits dels torrents. En els límits dels camps, en els marges de pedra seca i fent tanques irregulars, hi podem trobar les màquies de barreja de carrasca i roure valencià (*Quercus faginea*) amb garric (*Quercus coccifera*) i amb reductes de cultius antics d'ametllers i oliveres. A més cal remarcar algunes extensions representatives de vegetació gipsícola, adaptades a viure en sòls amb elevades concentracions de sulfat càlcic.

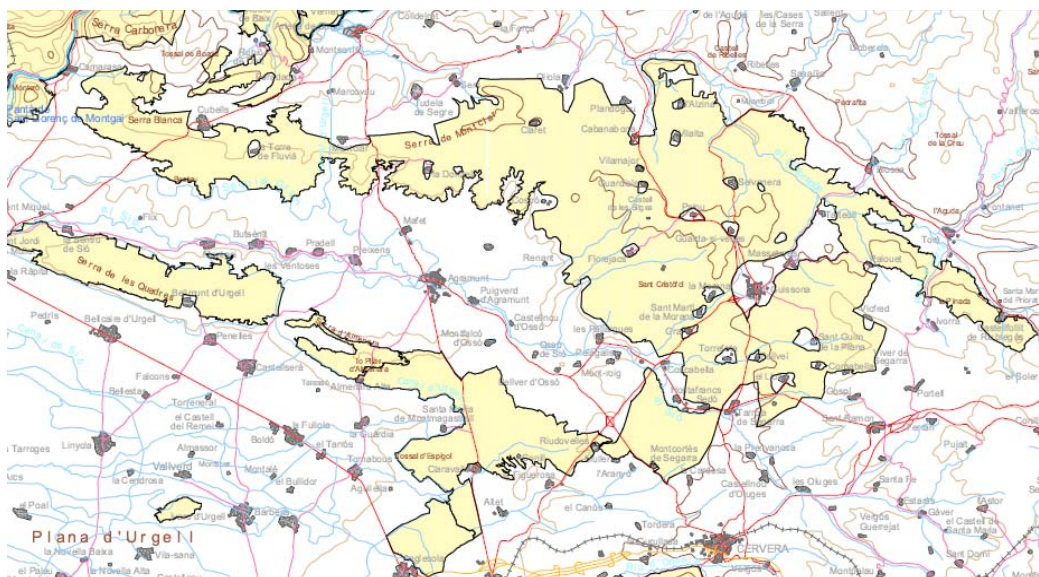


Figura 13: Mapa de l'espai de la Xarxa Natura 2000 de les Valls del Sió – Llobregós, on s'aprecia que pel sud s'uneix amb l'espai dels Plans de Sió. (Font: DMAH, Generalitat de Catalunya).

L'espai de les Valls de Sió-Llobregós gaudeix també de dues figures especials de protecció integrades a la Xarxa Natura 2000:

- Zones d'Especial Protecció per a les Aus (ZEPA)
- Llocs d'Importància Comunitària (LIC)

De la Directiva d'Aus de la Unió Europea i el Departament de Medi Ambient i Habitatge (DMAH) de la Generalitat de Catalunya, ha sorgit la proposta de Zones d'Especial Protecció per les Aus (ZEPA's) dedicada a la protecció entre d'altres de l'Àliga Cuabarrada (*Hieraëetus fasciatus*) com a més destacable, el sisó (*Tetrax tetrax*), el torlit (*Burhinus oediconemus*) i el gaig blau (*Coracias garrulus*) que també hi són destacades.

El seu establiment determina la creació d'Espais Naturals de Protecció Especial, a l'efecte de la Llei d'Espais Naturals, i la inclusió de l'espai a la Xarxa Natura 2000 de la Unió Europea (setembre de 2006). L'espai ZEPA present a Guissona és el del Sistema dels Prepirineus (sector de referència ES5130016). Al mateix temps, aquest espai es troba inclòs en la proposta de Llocs d'Importància Comunitària (LIC).

En aquest espai s'ha observat transformacions puntuals de l'ús del sòl per plantacions i, de forma molt puntual, alguna alteració d'hàbitats tant riparis com gipsícoles. Per altra banda, cal remarcar la potencial afectació que pugui tenir el futur projecte de construcció del Canal Segarra-Garrigues, que en el municipi de Guissona ocuparà una petita extensió de la part S-SO del municipi.

#### **-La Vall del Riu Llobregós (PEIN):**

Molt aprop, al N-NE del municipi de Guissona, ja fora dels límits municipals, a una distància aproximada de 2,3 Km en línia recta, es troba l'espai catalogat com a Pla d'Espais d'Interès Natural (PEIN) de la Vall del Riu Llobregós (aprovat a finals del 2004).

El 4% de l'espai de les Valls del Sió-Llobregós està inclòs en el "Pla d'Espais d'Interès Natural" (PEIN), aprovat per Decret 328/1992 de la Generalitat de Catalunya. En concret es tracta de l'espai denominat "Vall del Riu Llobregós".

Geogràficament, aquest espai s'enclava a la depressió central occidental, a la comarca de la Segarra i la seva superfície total de 1.030,43 ha. és compresa per quatre municipis: amb una superfície de 904,28 ha. a Sanaüja, a Biosca 86,89 ha, a Massoteres 33,37 ha. i el que té menys superfície, Torrefeta i Florejacs amb 5,88 ha.

Situat al peu dels altiplans segarrencs, inclou una de les zones guixenques més característiques de la Depressió Central catalana, i una de les més ben conservades. En si mateix, pels afloraments de guixos, constitueix un espai de notable singularitat geològica i botànica, formant un conjunt molt fràgil i vulnerable.

La vegetació pròpia d'aquests sòls guixencs són les timonedes gipsícoles continentals de ruac i trincola i d'helianthem esquamós. Aquestes comunitats vegetals són florísticament molt interessants, riques en plantes ibèriques algunes d'elles molt rares a la flora catalana. Sobre els sòls denudats guixencs es desenvolupa una vegetació líquènica particular de característiques úniques a Catalunya. Algunes de les espècies de líquens són extremadament rares i presenten un gran interès biogeogràfic. La flora briofítica (molses) també és molt rica en espècies típiques de guixos i calcàries, amb notables disjuncions biogeogràfiques.

A les zones assolellades on desapareixen els guixos, són freqüents les brolles calcícoles de romaní o petits fragments de carrascars. Els vessants obacs, de fort pendent, serveixen boscos de gran interès; cal destacar, la presència de magnífiques rouredes de fulla petita amb boix.

A les vores del riu Llobregós, on els conreus ho han permès, es conserven petits retalls de boscos de ribera, rars en el conjunt del territori. A les aigües d'aquest riu apareixen comunitats limnològiques, on cal ressenyar l'interès de les algues pròpies d'aigües salobres.

Entre els objectius de conservació d'aquest espai, cal destacar la seva importància com a àrea de dispersió de l'àguila cuabarrada jove (*Hieraëtus fasciatus*). També són destacables, les poblacions de sisó (*Tetrax tetrax*), torlit (*Burhinus oedichnemus*) o gaig blau (*Coracias garrulus*) a la zona. Són especialment ressenyables els poblaments de passeriformes hivernants (ocells).

El territori es utilitza amb finalitats agrícoles, ramaderes i silvícoles. Globalment l'espai és en un bon estat de conservació, però la pròpia presència de sòls guixencs el fan molt vulnerable i fràgil. La vegetació gipsícola i d'altres espècies, és igualment molt vulnerable.

#### 1.A.2.1.2.-Hàbitats d'interès comunitari:

Es destaquen, els següents hàbitats d'interès comunitari de les Valls de Sió-Llobregós (Xarxa Natura 2000): (\*)

HÀBITATS D'INTERÈS COMUNITARI (Full 361)		
CODI	HÀBITAT	SUP. Ha.
9340	Alzinar i carrasgar (Hàbitat no prioritari)	14,98
6220	Prats mediterranis rics en anuals, basòfils (Thero-Brachypodietalia) Hàbitat Prioritari	4,24

Taula 36: Hàbitats d'Interès Comunitari, Full 361 (Font: DMAH)

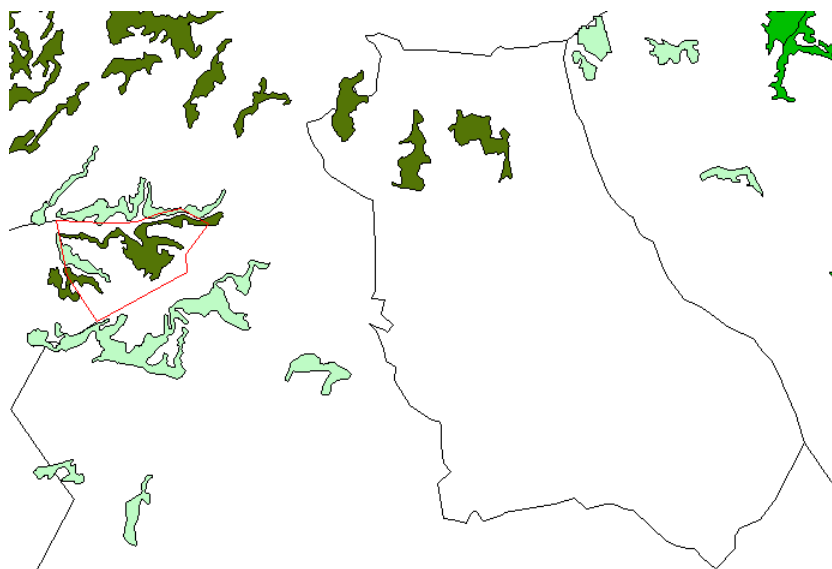


Figura 14: L'hàbitat de carrasca i alzina (marcat amb color verd fosc en el mapa) i l'hàbitat dels prats mediterranis rics en anuals, basòfils (Thero-Brachypodietalia), els trobem en més abundància en el sector de Mas d'en Porta (en el mapa de color verd clar). (Font: Departament de Mediambient de la Generalitat de Catalunya)

### 1.A.2.2.-Elements Protegits:

Es llisten a continuació els principals elements del patrimoni natural i cultural presents al municipi, i sobre els que caldrà prestar especial atenció en la seva afectació pel nou P.O.U.M:

#### 1.A.2.2.1.-Patrimoni natural:

##### -Espècies de flora amenaçades i/o protegides:

Segons les bases de dades del Banc de dades de Biodiversitat (UTM CG52) del Departament de Medi Ambient de la Generalitat de Catalunya i la Universitat de Barcelona (UB), es recullen les següents espècies de flora protegides:

GÈNERE ESPÈCIE SUBSPÈCIE	FREQÜÈNCIA	PROTEGIDA	GRAU D' AMENAÇA	ENDEMICITAT	LEGISLACIÓ
<i>Gypsophila struthium</i> subsp. <i>Hispanica</i>		Protegida		No endèmica	Decret 328/92 PEIN
<i>Limonium catalaunicum</i>			En perill	Endemismes del nord-oest Ibèric	Decret 328/92 PEIN
<i>Orchis purpurea</i>	rrr				
<i>Physalis alkekengi</i>	rrr				
<i>Veronica austriaca</i> subsp. <i>Tenuifolia</i>		Protegida	No amenaçada	Endemismes del nord-oest Ibèric	Decret 328/92 PEIN
<i>Petrocoptis montsiciana</i>					Annex II Directiva Hàbitats 92/43

Taula 37: Espècies de flora protegides (Font: DMAH)

Hi han plantes protegides per la seva raresa com *Orchis purpurea* i *Physalis alkekengi* o per la seva endemicitat com *Limonium catalaunicum* i *Veronica austriaca* subsp. *Tenuifolia*, recollides aquestes en el Decret 328/1992 de 14 de desembre pel qual s'aprova el pla d'espais d'interès natural (PEIN). En l'espai LIC de la Xarxa Natura 2000 de les Valls del Sió – Llobregós, també hi ha catalogada una espècie vegetal en l'annex II de la Directiva Hàbitats 92/43, l'espècie *Petrocoptis montsiciana*.

Durant el treball de camp realitzat en la zona objecte del projecte no s'hi ha detectat cap de les espècies protegides esmentades en la UTM CG52 del Banc de dades de Biodiversitat, ni cap més de les espècies que figuren en la Directiva 92/43 CEE del Consell, de 21 de maig de 1992 i l'ordre de 5 de novembre de 1984, sobre la protecció de plantes de la flora autòctona amenaçada de Catalunya.

En cas de trobar-se algun exemplar dels citats anteriorment es procedirà a comunicar-ho immediatament al Departament de Medi Ambient de la Generalitat, Direcció de Patrimoni Natural, perquè prengui les mesures adients.

**-Espècies de fauna protegides:**

Pel que fa a la fauna protegida, cal destacar que el grup més nombrós representat és el de les aus, com seria el cas de l'esparver cendrós (*Circus pygargus*). A més a més, existeix un gran nombre d'aus declarades com a espècies d'interès especial segons el Catàleg Nacional d'Espècies Amenaçades, com per exemple l'àguila cuabarrada (*Hieraetus fasciatus*). Al municipi, també es presenten diversos graus de protecció i interès per alguns rèptils (p.ex. llangardaix ocel·lat), amfibis (p.ex. gripau comú) i mamífers (p.ex. rats penats).

Segons la Xarxa Natura 2000 en l'espai de les Valls del Sió-Llobregós, hi apareixen espècies catalogades com a protegides i recollides a la Directiva Hàbitats 92/43 i en la Directiva Aus 79/409: Annex 4. Llista de les espècies de l'Annex II de la Directiva Hàbitats presents en l'Espai proposat com a Lloc d'Importància Comunitaria (LIC), de les Valls del Sió – Llobregós:

<b>Peixos:</b>	<i>Chondrostoma toxostoma</i>	Madrilla
<b>Mamífers:</b>	<i>Lutra lutra</i>	Llúdriga
	<i>Myotis capaccinii</i>	Rat penat de peus grans
	<i>Myotis emarginatus</i>	Rat penat d'orelles dentades
	<i>Rhinolophus ferrum-equinum</i>	Rat penat gran de ferradura

Annex 5. Llista d'espècies de l'Annex I de la Directiva d'Aus presents a la Zona d'especial conservació per a les aus (ZEPA) de les Valls del Sió – Llobregós.

<i>Alcedo atthis</i>	Blauet
<i>Aquila chrysaetos</i>	Àliga daurada
<i>Bubo bubo</i>	Duc
<i>Burhinus oediconemus</i>	Torlit
<i>Calandrella brachydactyla</i>	Terrerola vulgar
<i>Caprimulgus europaeus</i>	Enganyapastors
<i>Circaetus gallicus</i>	Àliga marcenca
<i>Circus aeruginosus</i>	Arpella
<i>Circus cyaneus</i>	Arpella pàl·lida
<i>Circus pygargus</i>	Esparver cendrós
<i>Coracias garrulus</i>	Gaig blau
<i>Elanus caeruleus</i>	Esparver d'espatlles negres
<i>Emberiza hortulana</i>	Hortolà
<i>Falco peregrinus</i>	Falcó
<i>Galerida theklae</i>	Cogullada fosca
<i>Gyps fulvus</i>	Voltor
<i>Hieraetus fasciatus</i>	Àliga cuabarrada
<i>Hieraetus pennatus</i>	Àliga calçada
<i>Lullula arborea</i>	Cotoliu
<i>Melanocorypha calandra</i>	Calàndria
<i>Milvus migrans</i>	Milà negre
<i>Milvus milvus</i>	Milà reial
<i>Neophron percnopterus</i>	Aufrany
<i>Oenanthe leucura</i>	Còlit negre
<i>Pyrrhocorax pyrrhocorax</i>	Gralla de bec vermell
<i>Sylvia undata</i>	Tallareta cuallarga
<i>Tetrax tetrax</i>	Sisó

Taula 38: Espècies de fauna protegides (Font: DMAH)

Durant el treball de camp realitzat en la zona objecte del projecte no s'hi ha detectat cap de les espècies protegides esmentades en la UTM DG52 del Banc de dades de Biodiversitat, ni cap més de les espècies que figuren en la Directiva 92/43 CEE del Consell, de 21 de maig de 1992, i tampoc cap au de l'annex 5 de la Directiva Aus 79/409.

En cas de trobar-se algun exemplar dels citats anteriorment es procedirà a comunicar-ho immediatament al Departament de Medi Ambient de la Generalitat, Direcció de Patrimoni Natural, perquè prengui les mesures adients.

#### **-Arbres monumentals:**

El volum de la "Història Natural de la Segarra" (2006), elaborat per la secció de Ciències Naturals del Centre Municipal de Cultura de Cervera (CMC) i editat per Pagès Edicions, recull dos exemplars d'arbres singulars al municipi de Guissona; l'un és l'Àcer negundo, i l'altre, l'alzina de Cal Mestret que està projectat que en breu sigui declarada com a arbre d'interès local per l'Ajuntament de Guissona:

-L'Àcer Negundo : Un vell *Acer negundo* s'aixeca majestuós a la plaça Capdevila de Guissona, que segons la població té uns cent vint anys. L'àcer és una espècies que és originària d'Amèrica del Nord. Presenta un perímetre de tronc de 2,40 metres (mesurat a 1,3 metres) i una alçada de 9 metres, amb una capçada de dotze metres d'amplada.

-L'Alzina de Cal Mestret: És una alzina monumental, centenària. Segons la regidora de Medi Ambient, l'Ajuntament té la intenció de declarar-lo arbre d'interès local per la seva antiguitat i majestuositat, situat al camí de les Serres (carretera de Sant Guim). Té un perímetre de tronc de 2,25 m., una alçada d'uns 11 m. i una capçada espectacular, de 16 m. d'amplada.

Actualment l'Ajuntament està treballant per a la identificació i estudi d'altres exemplars que puguin tenir un especial interès per a la seva futura gestió i protecció.

#### **1.A.2.2.2.-Patrimoni cultural:**

##### **-Patrimoni arqueològic:**

S'ha efectuat consulta de la Carta Arqueològica del Departament de Cultura de la Generalitat de Catalunya, i s'han trobat els diferents jaciments arqueològics catalogats dins de l'àmbit del P.O.U.M. que s'adjuntaran a la Documentació del nou Planejament. (\*)

Les principals restes corresponen a l'antiga ciutat de Iesso. Es tracta d'una font d'informació històrica molt valuosa, i en molts aspectes única, per a l'estudi del procés de romanització de la Catalunya interior.

L'antiga ciutat de Iesso, mencionada per les fonts documentals d'època romana i identificada amb el jaciment arqueològic conservat sota la vila de Guissona i camps de conreu al seu entorn, constitueix un patrimoni arqueològic de primera magnitud i de gran valor cultural per a la pròpia vila, per a la comarca de la Segarra i per a tot el país.

L'1 d'agost de 1995, el govern de la Generalitat de Catalunya declarà el jaciment com a bé cultural d'interès nacional (DOGC núm. 2103 de 20-09-1005).

El 14 de desembre de 1995 s'establí un organisme que havia de vetllar per la protecció i promoure'n la revalorització; i havia de convertir en realitat el parc arqueològic previst en el pla urbanístic de Guissona, desenvolupant un museu monogràfic a partir del ja existent Museu Monogràfic de Guissona.

També es constituí el Patronat d'Arqueologia de Guissona (amb seu a la pròpia vila), un consorci de dret públic, amb personalitat jurídica pròpia i amb capacitat d'obrar per al compliment de les seves finalitats. Integren el consorci: L'Ajuntament de Guissona, l'Institut d'Estudis Catalans, el Consell Comarcal de la Segarra, l'Universitat Autònoma de Barcelona, l'Institut d'Estudis Ilerdencs, l'Associació d'Amics de Ilesso, la Generalitat de Catalunya.

L'objectiu del Programa «Recerca arqueològica a Guissona», dirigit per Josep Guitart i Duran, és col·laborar en el marc del Patronat d'Arqueologia de Guissona en la investigació i difusió del patrimoni arqueològic de l'antiga ciutat romana de *Ilesso* (actual Guissona).

S'està a l'espera d'un informe tècnic del Servei Tècnic de Patrimoni Arqueològic del Departament de Cultura de la Generalitat de Catalunya sobre la presència d'algun element del patrimoni arqueològic no identificat a l'espai afectat pel projecte i les seves rodalies. Tot i així, en cas d'haver-se d'afectar algun element arqueològic protegit, es procedirà segons lo establert al nou POUM, i s'informarà immediatament a la Direcció General de Patrimoni Cultural de la Generalitat de Catalunya per a què adoptin les mesures necessàries

#### **-Patrimoni arquitectònic:**

Guissona, és igualment molt rica en Patrimoni Arquitectònic. Es tracta de varies restes arquitectòniques, que inclouen edificis i construccions d'interès artístic, arquitectònic o històric, sectors i elements d'edificis, elements arquitectònics aïllats, petits conjunts i nuclis d'interès històric-artístic, tant de caràcter monumental com popular i tradicional, que formen part de l'Inventari del Patrimoni Cultural Català, definit a la Llei 9/1993 de 30 de setembre.

A l'àmbit del nou POUM s'han trobat catalogats, segons consulta al Servei Tècnic de Patrimoni Arquitectònic del Departament de Cultura de la GenCat, diferents elements de Patrimoni Arquitectònic que es recullen al: Catàleg de bens protegits, Catàleg de masies i cases rurals, etc., que s'adjuntaran a la Documentació del nou P.O.U.M. (\*)

S'està a l'espera d'un informe tècnic del Servei Tècnic de Patrimoni Arquitectònic del Departament de Cultura de la Generalitat de Catalunya sobre algun altre tipus d'element del patrimoni arquitectònic no identificat a l'espai afectat pel projecte i les seves rodalies. Tot i així, en cas d'haver-se d'afectar algun element arquitectònic protegit, es procedirà segons lo establert al nou POUM, i s'informarà immediatament a la Direcció General de Patrimoni Cultural de la Generalitat de Catalunya per a què adopti les mesures necessàries.

#### **-Camins ramaders: (\*)**

No es té constància de cap camí ramader catalogat o en procés de catalogació al municipi. Nonperò, als municipis veïns de Torrefeta i Florejacs, Plans de Sió i Sanaüja, existeixen camins ramaders sense classificar o en tràmits de classificació (últim).

### **1.A.2.3.-Connectivitat ecològica:**

La major part de la superfície del territori municipal de Guissona és de caràcter natural, conformant en sí mateix una unitat agrícola i forestal. Cal destacar però, que existeixen les illes urbanitzades del nucli de Guissona i de Guarda-si-venes que trenquen parcialment la unitat natural esmentada.

Els elements claus del territori que s'han considerat que tenen més importància al municipi de Guissona, i que poden veure afectada la seva connectivitat o funció connectora, són principalment: els cursos fluvials, els territoris no urbanitzats ni freqüentats i les matrius agrícoles i forestals.

El terme municipal de Guissona, en la seva major part, està protegit i catalogat com a espai de la Xarxa Natura 2000, les Valls del Sió-Llobregós. El principal component d'aquest espai és la matriu agrícola i de matollar, en els límits dels conreus. Cal destacar, a la part nord del municipi, la taca de bosc de carrasca considerada un espai d'interès comunitari de protecció no prioritària. Però és en el sector de Mas d'en Porta on hi trobem els Prats mediterranis rics en anuals, basòfils. Hàbitat considerat Prioritari de conservació.

Com que la major part del municipi està actualment protegida, s'ha de promoure i reforçar la connectivitat ecològica i física dins d'aquest espai i amb relació amb els nuclis urbans que el solquen, per així garantir la permeabilitat i la conservació de la matriu ecològica del territori i no interferir en els fluxes ecològics bàsics.

Així mateix, caldrà tenir especial cura amb l'ordenació i planificació d'altres aspectes rellevants (infraestructures lineals, activitats agràries, creixements urbans i industrials, etc.), que per les seves característiques pròpies, puguin afectar a la connectivitat ecològica, a escala local o de tot el conjunt.

#### **1.A.2.3.1.-Connectivitat i Permeabilitat ecològica:**

#### **1.A.2.3.2.-Anàlisi de la connectivitat:**

Els components més rellevants que conformen una xarxa ecològica funcional són les àrees nucli i les seves interrelacions, a través dels elements connectors. Ordenats per importància, al municipi de Guissona, es poden identificar els següents:

- l'espai protegit per la Xarxa Natura 2000: Valls del Sió – Llobregós
- els espais fluvials: el torrent de Ventcerà i la riera del Passarell
- la matriu agrícola i de matollar: els marges de pedra seca i matolls
- els espais lliures urbans i terrenys no urbanitzats
- els camins

Aquests elements clau del territori, que estan protegits pels seus valors o que presenten un potencial com a connectors ecològics, es veuen sovint afectats per actuacions diverses o creuats per infraestructures de tipus lineal que poden dificultar la connectivitat ecològica del territori. Cal considerar però, que la major part de la superfície del municipi, agrícola, poc urbanitzat i freqüentat, actua com un connectorn intern, presentant una base semi-natural (els conreus ocupen la major part de la superfície municipal), que en un principi permet parlar d'una connectivitat ecològica bàsica inherent al paisatge.

### 1.A.2.3.2.1 Elements clau:

#### -Els Espais naturals protegits:

Com ja s'ha comentat, el terme municipal de Guissona és ocupat en el 72% per l'espai protegit de les Valls de Sió-Llobregós, catalogat a la Xarxa Natura 2000. Tan sols els nuclis urbans de Guissona i de Guarda-si-venes, no gaudeixen de cap protecció.

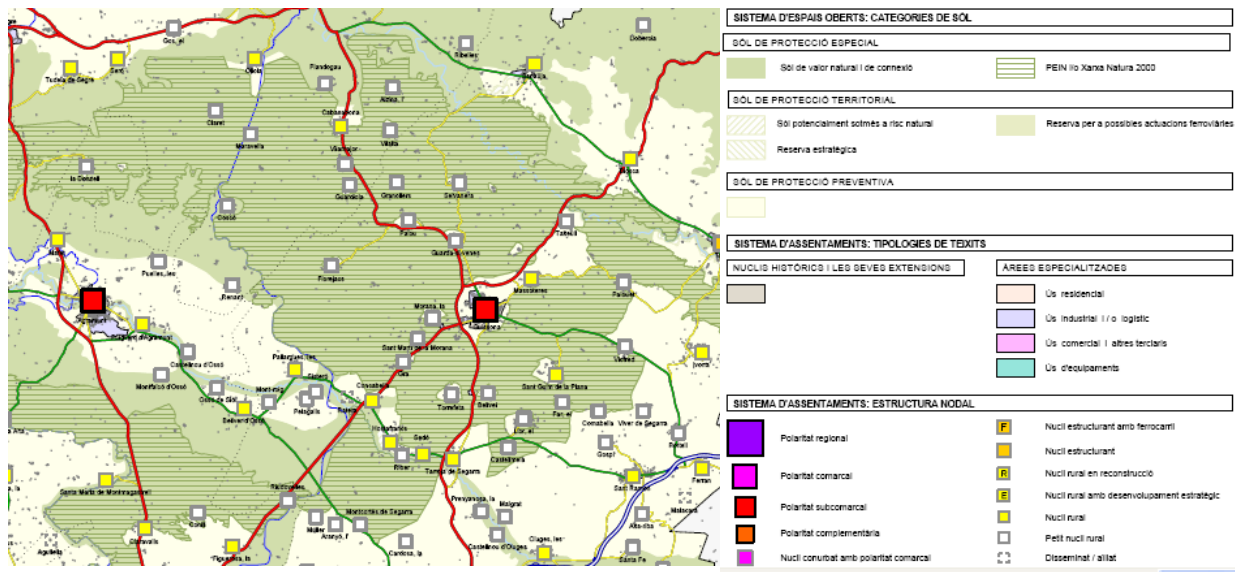


Figura 15: Mapa Sistema d'espais oberts, categories del sòl, al municipi de Guissona  
(Font: Pla territorial parcial de Ponent (Terres de Lleida) Aprovació definitiva Juliol de 2007, Generalitat de Catalunya Departament de Política Territorial i Obres Públiques, Secretaria per a la Planificació Territorial Programa de Planejament Territorial)

La zona protegida per la Xarxa Natura 2000, es caracteritza per ser un ecosistema típicament agroforestal. En aquest cas doncs, els fluxos es produeixen bàsicament en un paisatge amb mosaic de conreus de secà i marges agrícoles (herbacis, arbustius, arbrats). Per tant, es tracta d'espais oberts, amb una elevada diversitat biològica i variabilitat d'hàbitats, propis d'espècies generalistes, i per tant poc aptes per a espècies forestals estrictes, que s'han de moure en tot cas resseguint els marges arbrats i arbustius. El caràcter d'espais oberts també indica que aquestes àrees actuen de zona de campeig per a moltes espècies que habiten altres ambients pròxims, de manera que hi han d'afegir un gran nombre de moviments d'individus entre els espais.

Per últim, cal citar els hàbitats catalogats com a d'interès comunitari en la part nord del territori i amb una superfície total de 14,98 ha. amb clapes d'alzinar i carrasca. El sector del Mas d'en Porta (situat al nord-oest del municipi), també forma part d'un espai d'interès comunitari de prats basòfils, amb una superfície total de 4,24 ha. i catalogat com a espai prioritari. (\*)

La planificació territorial ha d'establir un model de xarxa ecològica funcional que garanteixi el manteniment de la connectivitat ecològica per al conjunt del territori. El nucli d'aquesta xarxa, el constituiran els espais naturals protegits i les connexions que els completen.

**-Els espais fluvials:**

En l'apartat sobre hidrografia del present informe ambiental ja s'ha descrit el sistema hidrogràfic del municipi de Guissona. Com ja s'ha vist, la zona objecte d'estudi no es troba afectada per la presència de cap curs d'aigua superficial continu, només hi apareixen dos cursos d'aigua superficials de caràcter torrencial: el torrent del Passerell i el torrent del Ventcerà, que són tributaris al seu temps, del riu Sió, afluent per l'esquerra del Segre. Pertanyen en la seva totalitat a la conca hidrogràfica del Ebre, sub-conca del riu Segre.

S'han de tenir en compte també, diverses conques de drenatge menys importants, fruit dels microrelleus de la zona, que avui dia es troben majoritàriament ocupades per camps de conreu, i per tant que han perdut les seves condicions naturals inicials, veient transformades les seves funcions connectores originals.

Així doncs, a nivell de connectivitat ecològica, tots els cursos fluvials que recorren pel municipi, tot i no ser actius tot l'any, degut a les seves condicions naturals pròpies, actuen com potencials corredors biològics.

El torrent del Passerell juntament amb el del Ventcerà són els dos cursos fluvials més importants del municipi i que degut a la seva proximitat al nucli urbà de Guissona són sotmesos a una forta pressió antròpica, fet que fa que presentin uns alts índex de degradació i contaminació, una manca important de vegetació de ribera al llarg del seu recorregut, i fins i tot el soterrament d'algun dels seus trams, que condicionen que aquest element actualment no presenti una importància connectora pròpia de la seva condició. Una bona solució seria la neteja, conservació i restauració amb planta autòctona de les seves lleres, afavorint així els fluxos naturals i recuperant el seu paper connector.

**-La matriu agrícola i de matollar:**

Al municipi de Guissona la matriu agrícola i de matollar és el paisatge més estès i representatiu d'aquest i de la resta de la comarca de la Segarra. Els principals usos agrícoles de la matriu, tradicionals de secà, contribueixen d'una forma molt important a la diversitat biològica del conjunt del territori i, a més, representen un hàbitat utilitzat per moltes espècies que s'hi alimenten i que també aprofiten els límits del cultiu colonitzats per espècies arbòries i de matollar com a espai de refugi. Inclou l'existència d'àrees més heterogènies, en les quals el mosaic és més divers degut a la presència de taques de vegetació de matollar entremig de les zones cultivades i de camps erms.

Des de la perspectiva de la connectivitat ecològica, és especialment remarcable la funció de l'agricultura i la mateixa ramaderia en el manteniment de la matriu territorial de caràcter agroforestal i, més concretament, en el manteniment dels propis terrenys de conreu i dels elements lineals i continus del paisatge agrari com són les fileres d'arbres o arbusts, els marges vegetats, la vegetació de vora dels canals i recs, el bosc de ribera, els marges i les parets de pedra seca, així com dels elements aïllats d'interès biològic, com les fonts, basses, clots, arbres o arbredes entre camps, afloraments rocallosos o altres accidents del relleu que donen heterogeneïtat al paisatge.

La protecció del territori dins la matriu agrícola ha d'anar principalment orientada al manteniment dels usos actuals mitjançant una gestió integrada i sostenible dels usos del sòl. Així com també de tenir cura de tots els demés elements de patrimoni natural, relacionats amb l'activitat agrícola de la zona.

### **-Els marges de pedra seca i matolls:**

Presentes a tota la matriu agrícola del municipi, són molt importants pel seu paper connector. El seu estat de conservació és bo, tot i que es veu molt sovint interromput per les cremes controlades o l'aplicació d'herbicides.

### **-Els espais lliures urbans i terrenys no urbanitzats:**

Aquests espais en el municipi de Guissona, els trobem localitzats en la perifèria del nucli urbà i integrats dins la mateixa trama urbana. Molts d'aquests espais, en un futur immediat, poden rebre un canvi d'ús del sòl i caldrà tenir en compte la seva projecció, ja que es tracta d'espais i zones actualment molt degradades però amb un interès especial com zones de transició.

Com que la major part del municipi està actualment protegida pels seus valors naturals i paisatgístics, es proposa promoure i reforçar la connectivitat ecològica i física del conjunt potenciant el paper dels espais verds urbans i periurbans (espais no urbanitzats adjacents al nucli urbà), amb la finalitat de garantir la permeabilitat i la conservació de la matriu ecològica del territori i no interferir o tallar els fluxes ecològics bàsics d'aquest conjunt que representa el total de la superfície del municipi.

Aquest concepte de connectivitat interurbana ve referit a la interacció ecològica que poden tenir els espais verds urbans (parcs, jardins, passejos, trams fluvials, etc.) entre si, i amb la resta d'espai natural que envolta el nucli urbà de Guissona.

Per permetre una major permeabilitat dels nuclis urbans dins la matriu agrícola i natural bàsica, es pretén crear uns corredors verds, en forma de passejos ajardinats, itineraris verds, etc., el màxim d'interconnectats, des de l'exterior a l'interior de la superfície urbanitzada, que ha de permetre una certa viabilitat i continuïtat, o si més no eliminar l'efecte de barrera hermètica, dels processos ecològics entre els espais naturals exteriors a través del pas per aquells espais verds i lliures d'urbanització a l'interior del nucli urbà.

### **-Els camins ramaders:**

La viabilitat dels camins per funcionar com a connectors va estretament vinculada al manteniment del seu traçat. S'ha d'evitar així el fenomen de tancament dels camins, que és malauradament molt freqüent per part d'alguns propietaris de finques rurals i que va en detriment de l'estructura oberta i lliure de barreres del territori.

Existeix una àmplia xarxa de camins a tot el municipi i rodalies. És destacable el potencial paper que desenvolupen com a corredors biològics, sempre determinat pel seu estat de conservació, la continuïtat del seu traçat, pels usos que es permeti fer-ne, i per l'existència de marges i matolls al seu entorn.

**1.A.2.3.2.2.-Punts crítics:**

Les actuacions antròpiques sobre el territori, com són les infraestructures lineals (viàries, ferroviàries, elèctriques, hidràuliques, etc.) juntament amb el desenvolupament urbà i l'agricultura intensiva, es consideren les principals responsables de la fragmentació del territori, provocant una disminució de la connectivitat i de la funcionalitat ecològica en extensos àmbits territorials:

**-La xarxa viària i infraestructures energètiques:**

La xarxa viària primària del municipi de Guissona discorre per la perifèria del nucli urbà fent de muralla física entre la matriu agrícola i forestal i el nucli urbà, entre elles:

-El municipi de Guissona s'uneix a l'agregat de Guarda-si-venes, situada al nord-oest del municipi a través de L-313, que es desplaça de nord a sud, passant per Can Palou. Aquesta carretera, passa vorejant el nucli de Guissona per la seva part oest, fins la glorieta que acull també les carreteres L-310 i L-311.

-Pel nord del nucli urbà i enganxada a la L-313 sorgeix la LV-3113 direcció Biosca.

-Les carreteres de caràcter més secundari, traspassen el nucli urbà de Guissona de nord a sud amb la L-313a i la L-311a. També hi ha la LV-3114 fins a Palouet per la part nord-est del municipi i la LV-3201 que surt per la part est del nucli i arriba fins a Sant Guim de la Plana.

A més s'han de tenir present, que hi han un gran nombre de camins rurals oberts al trànsit rodat, alguns d'ells amb un tràfic important de vehicles, presentant problemes similars als anteriorment citats, tot i que a una altra escala.

En el cas de les espècies de la fauna, les infraestructures viàries i energètiques provoquen un efecte significatiu per la fragmentació dels seus hàbitats, la separació de les seves poblacions, la limitació dels seus desplaçaments i fins hi tot un perill de mort (atropellament, xocs d'aus contra fils elèctrics, risc d'incendis, etc.).

**-L'espai urbà i industrial:**

També s'han considerat com a punts conflictius aquelles zones urbanitzades o que la proposta de P.O.U.M. preveu que es puguin urbanitzar: nous creixements del nucli urbà i la zona industrial.

És clar que aquestes àrees no tenen un efecte barrera sobre els connectors biològics com els que impliquen les infraestructures lineals, però si que poden dificultar la permeabilitat ecològica del territori, i per tant és important la seva consideració en aquest punt.

**-Les activitats agràries:**

La mecanització del camp, i l'aplicació massiva de purins i productes químics fertilitzants i fitosanitaris (pesticides i herbicides), està provocant en general la sobreexplotació del medi i una pressió enorme sobre els recursos, i modifica substancialment les condicions naturals del medi rural, transformant-lo i afectant aspectes bàsics com la biodiversitat i en conseqüència a la connectivitat ecològica del territori.

### -El canal Segarra – Garrigues:

A la plana de ponent hi ha planificada una nova obra hidràulica de grans dimensions que es troba ja en procés de construcció: el nou regadiu del Canal Segarra – Garrigues. A excepció de les zones protegides per la Xarxa Natura 2000, concretament les zones d'especial protecció per a les aus (ZEPA) i els espais d'interès natural (PEIN), el projecte porta associats un nou procés de concentració parcel·laria que comportarà els canvis paisatgístics més importants a les Terres de Lleida des del desplegament massiu dels Canals d'Urgell, especialment en aquelles zones que actualment són de secà.

Els efectes que aquesta obra introduirà en el paisatge són de grans dimensions. En primer lloc, hi haurà els efectes propis de les obres de la seva construcció: canalitzacions, nous camins, embassaments de regulació, etc. posteriorment, els canvis derivats de l'arribada del reg als conreus actuals comportaran un canvi de conreus en extenses àrees. Totes aquestes transformacions produiran un canvi profund en l'estructura orgànica del territori.

Com es pot comprovar en el següent mapa, el municipi de Guissona serà afectat per la seva part sud sud-oest del municipi. Però, tal i com indiquen les directrius de conservació de la Xarxa Natura 2000, aquest espai no pot patir una concentració parcel·laria, així com tampoc una modificació molt acusada del paisatge. És doncs, que tot i afectar indirectament, aquesta obra hidràulica no suposarà un impacte significatiu en l'àmbit territorial d'estudi.

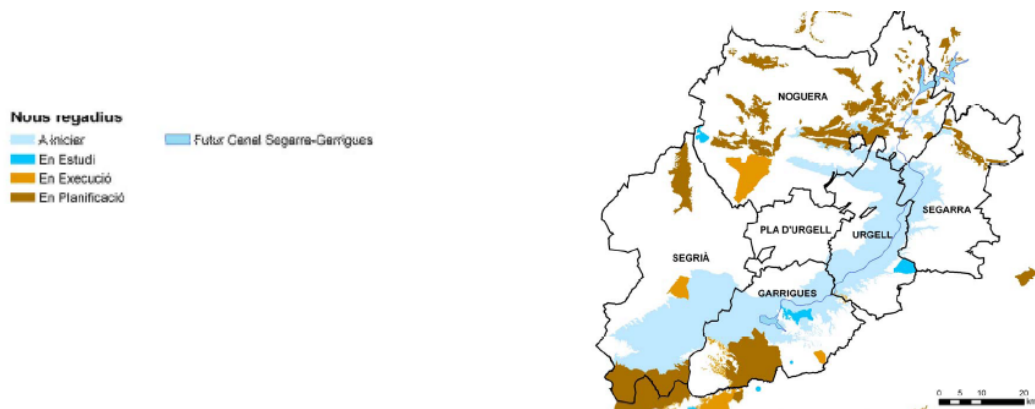


Figura 16: Zones afectades per la construcció del nou canal Segarra - Garrigues (Font: REGSEGA)