

#### **1.A.4.-Gestió ambiental del municipi:**

En aquest apartat s'ofereix un estudi de tots els aspectes que conformen la gestió de la realitat ambiental municipal: gestió de la qualitat (regulació de la contaminació) atmosfèrica, de les aigües subterrànies i del sòl; gestió de l'aigua i energètica; i gestió dels residus.

Es tractaran a continuació doncs, els serveis relacionats amb les "competències ambientals", en el cas de Guissona, agrupats per vectors ambientals:

-l'atmosfera: qualitat de l'aire (contaminació atmosfèrica, acústica, lumínica i electromagnètica)

-les aigües: qualitat de les aigües (contaminació aigües subterrànies) i gestió de l'aigua al municipi (captació, abastament i consums d'aigua potable de la població i tractament de les aigües residuals)

-els sòls: qualitat dels sòls (contaminació dels sòls)

-l'energia (producció i consums)

-i els residus (producció i gestió)

##### **1.A.4.1.-Gestió de l'Atmosfera:**

###### **1.A.4.1.1.-Qualitat de l'aire:**

Amb la finalitat de conèixer l'estat de la qualitat de l'aire a les diferents zones del territori, la seva evolució en el temps i la seva variació en funció de les condicions meteorològiques el Servei de Vigilància i Control de l'Aire del Departament de Medi ambient i Habitatge de la Generalitat de Catalunya va crear una, regulada per la Llei 22/1983, de 21 de novembre, i definida per l'Ordre de 20 de juny de 1986.

El municipi de Guissona forma part de la Zona de Qualitat de l'Aire (ZQA) número 14 de les Terres de Ponent, pertanyent a la Xarxa de Vigilància i Previsió de la Contaminació Atmosfèrica de Catalunya (XVPCA). Segons les classificacions per àrees correspon a una àrea rural (nivell 1), i de trànsit (nivell 2). La seva ubicació, en un àmbit rural i sense importants centres industrials al municipi ni als seus voltants, fa que a priori la qualitat del aire al municipi sigui bona.

Segons l'Informe anual sobre el Balanç de la Qualitat de l'aire a Catalunya, l'any 2006 l'Estat de la qualitat de l'aire a la Zona de Qualitat de l'Aire: 14. Terres de Ponent ha estat el següent:

-Els nivells de qualitat de l'aire pel diòxid de sofre, el monòxid de carboni, el benzè i el diòxid de nitrogen estan per sota dels valors límit.

-Respecte els metalls pesants, els nivells de qualitat de l'aire pel plom són inferiors als valors límit establerts per la normativa vigent i per l'arsènic, el cadmi i el níquel són inferiors als valors objectiu d'aplicació l'any 2013.

-Pel que fa als nivells d'ozó troposfèric mesurats, són superiors als valors objectiu de protecció de la salut humana i de protecció de la vegetació d'aplicació l'any 2010 i als valors objectiu a llarg termini de protecció de la salut humana i de protecció de la vegetació que no s'han de superar a partir de l'any 2020. S'ha superat 7 hores el llindar d'informació a la població i no s'ha excedit en cap ocasió el llindar d'alerta.

-A partir de les mesures de les partícules en suspensió de diàmetre inferior a 10 micres, s'han detectat superacions del valor límit anual i del nombre de superacions del valor límit diari en un punt de mesurament ubicat a Lleida en una àrea de trànsit.

Concretament al municipi de Guissona, la Direcció General de Qualitat ambiental, del DMHA de la Generalitat de Catalunya, va fer una Avaluació de la Qualitat de l'aire a Guissona, al període que va des del 25 d'octubre al 11 de desembre del 2007. L'Informe resultant es pot consultar a l'Annex 5A del present Document. (\*)

Les condicions de dispersió dels contaminants atmosfèrics vindran determinades pel fet que Guissona és una plana interior que es veu poc afectada per la brisa. A l'hivern hi ha fenòmens d'inversions tèrmiques per refredament nocturn, fet que dificulta la dispersió dels contaminants.

S'ha detectat molèsties a la població, al nucli de Guissona, derivades de les olors procedents de la indústria agropequària de Guissona (CAG) que, segons consulta, estarien en fase de solució.

#### 1.A.4.1.2.-Contaminació atmosfèrica:

-Nivells d'emissió:

Segons la caracterització de les emissions de la ZQA 14 tenim que el municipi de Guissona té catalogades 2 activitats industrials potencialment contaminants a l'atmosfera del tipus B (Agro-alimentària): (\*)

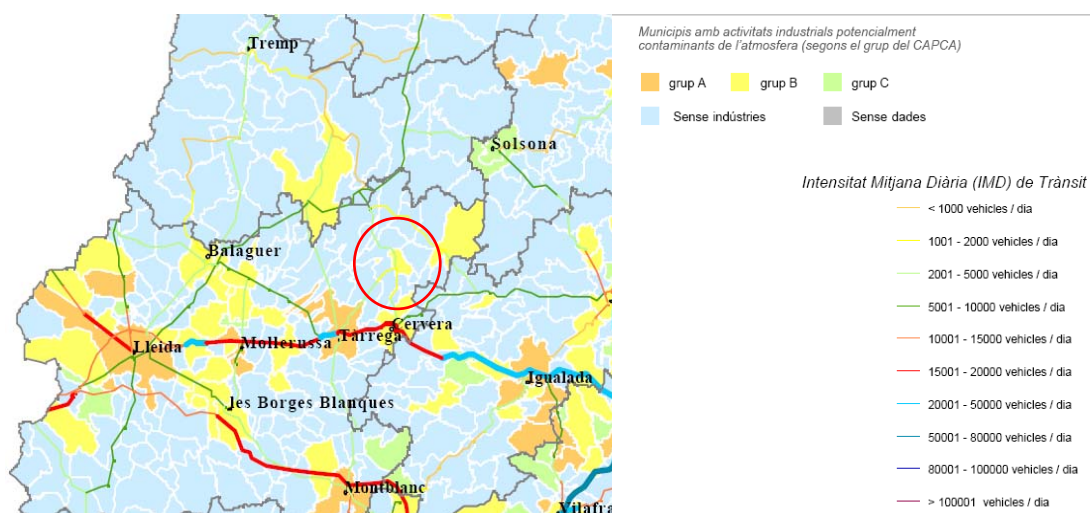


Figura 32: Zones de qualitat de l'aire (Font: Servei de Vigilància i Control de l'Aire del DAMH)

Per a les emissions derivades del trànsit, les estimacions d'aquestes emissions resulten del coneixement i aplicació dels següents conceptes: parc de vehicles per municipi (tipologia, antiguitat i manteniment), intensitats mitjanes diàries de circulació de les principals vies de comunicació, consum de combustibles, factors d'emissió dels vehicles i velocitat per les diferents vies. Si tenim en compte que Guissona és un municipi amb un parc de vehicles de 3.300 efectius (segons dades de l'IDESCAT al 2005) i amb importants moviments de trànsit interurbà, es considera que les emissions d'aquest tipus són relativament rellevants. (\*)

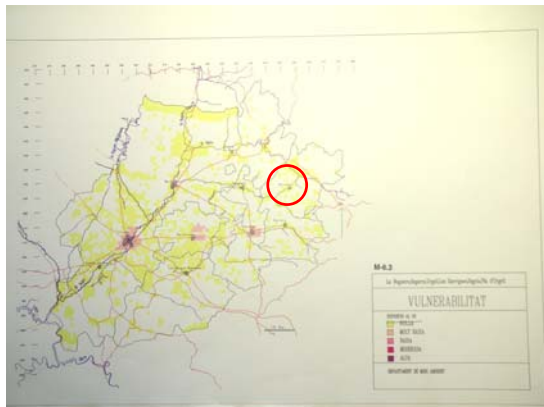
Pel que fa a les emissions d'origen domèstic-comercials, els nivells són mitjans. (\*)

-Nivells d'immissió:

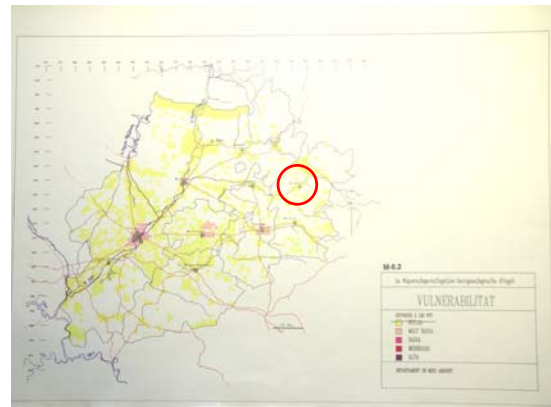
Quan als nivells d'immissió, a partir de les dades obtingudes en les estacions de la XVPCA i l'aplicació de models de simulació de difusió atmosfèrica, s'elaboren els mapes de vulnerabilitat (segons la Llei de protecció de l'ambient atmosfèric 22/1983 del 21 de novembre modificada per la Llei 7/1989 en la qual es defineixen els mapes i les zones especials, i el Decret 322/87 del 23 de setembre, article 5, on es fixa el procediment per determinar la vulnerabilitat).

S'exposen a continuació els corresponents a la zona 9, que inclou La Segarra:

Mapa de Vulnerabilitat al CO:



Mapa de vulnerabilitat a les PST:



Mapa de Vulnerabilitat al SO2:

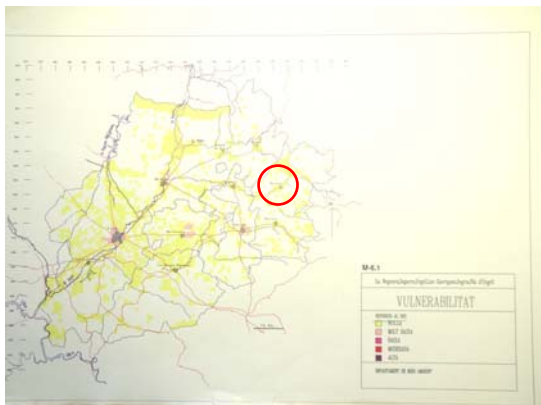


Figura 33: Mapes de vulnerabilitat atmosfèrica (Font: DMAH, Generalitat de Catalunya)

Els mapes d'immissió i de vulnerabilitat permeten calcular la capacitat d'absorció de nous focus contaminats a través de l'Índex de Capacitat (\*) ( $IC = \text{Concentració} / \text{Valor límit proposat per la CEE}$ ).

Els intervals per les diferents capacitats d'aquest índex són:

$IC \leq 0.5$  Alta,  $0.51 \leq IC \leq 0.75$  Moderada,  $0.76 \leq IC \leq 1$  Baixa,  $IC > 1$  Restringida

Pel que fa a la Capacitat d'absorció PST:

Mapa de Capacitat d'absorció del SO<sub>2</sub>:

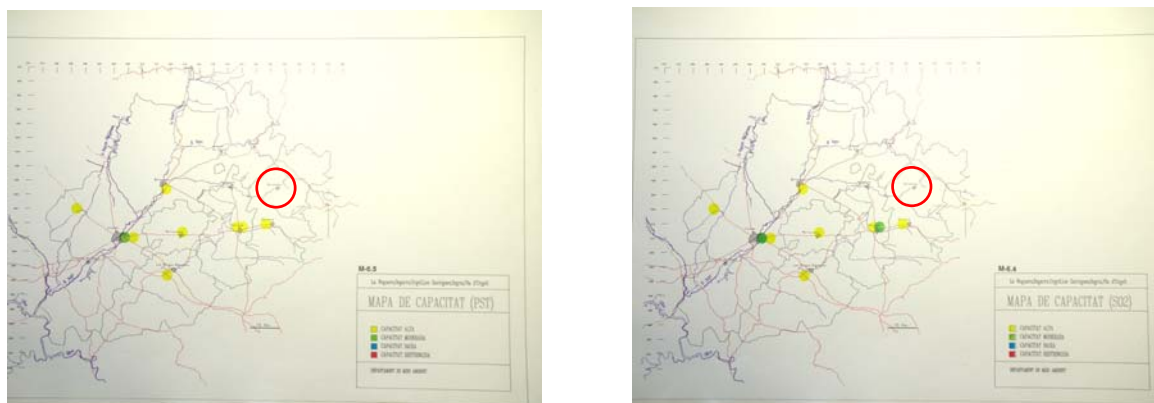


Figura 34: Mapes de capacitat d'absorció atmosfèrica (Font: DMAH, Generalitat de Catalunya)

Així doncs, sobre la informació extreta dels Mapes de capacitat o vulnerabilitat del territori de Catalunya enfront de la contaminació atmosfèrica de l'àmbit de Guissona mostren que la vulnerabilitat d'exposició al CO és molt baixa fins i tot a les zones més properes a les grans infraestructures de comunicació així com la zona industrial. D'igual manera succeeix per l'exposició al SO<sub>2</sub> i PST amb vulnerabilitats molt baixes. La capacitat d'absorció del medi respecte a les PST i el SO<sub>2</sub> és molt alta a tot el municipi.

#### 1.A.4.1.3.-Contaminació acústica:

A Catalunya, el Parlament català va aprovar la Llei 16/2002, de 28 de juny de 2002, de protecció contra la contaminació acústica, que obliga als Ajuntaments a elaborar un Mapa de capacitat acústica, que a estableix unes zones de sensibilitat acústica amb els valors límit d'immissió que corresponen a l'horari diürn i que determinen els objectius de qualitat. El 28 d'agost del 2007, va sortir publicada al Butlletí Oficina de la Província de Lleida, la nova ordenança municipal reguladora del soroll i les vibracions a Guissona.

A continuació es presenta el mapa de capacitat acústica del municipi de Guissona:



Figura 35: Mapa de capacitat acústica de Guissona (Font: Ajuntament de Guissona)

Al mapa anterior es defineixen com a zones de sensibilitat acústica baixa (C) les properes a les carreteres i la zona industrial (a l'oest). Alhora, els extrems est i sud del nucli urbà, que corresponen a les zones de caràcter més residencial, es defineixen amb una sensibilitat acústica alta (A), a més s'inclou dins aquesta categoria, per les seves característiques pròpies, l'espai ocupat pel mas de Tapioles. La resta del nucli urbà es defineix com a sensibilitat acústica moderada (B), i inclou el centre històric. (\*)

#### **1.A.4.1.4.-Contaminació llumínica:**

Pel que fa a l'enllumenat públic i d'acord amb la Llei 6/2001, de 31 de maig, d'ordenació ambiental de l'enllumenament per a la protecció del medi nocturn, l'Ajuntament hauria d'impulsar una política de reducció de la contaminació llumínica mitjançant la implantació d'un sistema de zonificació, introducció de làmpades adients a cada zona del municipi, instal·lació de lluminàries que redueixin al màxim els valors de radiació cap a l'hemisferi superior, etc., per així incentivar la reducció de la contaminació llumínica al municipi.

S'està en procés d'aplicació a tot el municipi, de la Llei de contaminació llumínica, en les instal·lacions antigues, d'una forma esglaonada, i en funció de la disponibilitat econòmica anual. Des de l'Ajuntament s'han demanat les corresponents subvencions, i les obres noves i de remodelació ja es fan complint la Normativa vigent.

#### **1.A.4.1.5.-Contaminació electromagnètica:**

La Generalitat de Catalunya ha posat en marxa, amb la col·laboració de les Administracions locals, una xarxa de control remot en continu d'immissions de camps electromagnètics provinents d'estacions base de telefonia mòbil, per vetllar per la qualitat ambiental en les zones on puguin romandre habitualment persones.

Al municipi hi han actualment tres antenes de telefonia mòbil distribuïdes pel nucli urbà de la següent manera: (\*)

- MOVISTAR (Telefònica): situada al c/ Montsec.
- VODAFONE: situada a la Zona Esportiva.
- ORANGE: situada als antics Silos del SEMPA, actualment en propietat del Departament d'Agricultura de la Generalitat.

Tanmateix, Guissona disposa de dades referents a les mesures d'un l'equip integrat a la xarxa SMRF. S'adjunta a l'Annex 5B l'últim informe trimestral publicat (01/09/2007 - 30/11/2007) d'aquestes dades mesurades a Guissona, a l'estació ubicada al carrer de Tapioles, on es mostra que els nivells mesurats estan entre els més baixos de Catalunya. (\*)

A més, des de l'Ajuntament s'ha regulat el tema de les instal·lacions de telefonies mòbils amb una Ordenança Municipal, de conformitat amb el que estableix el Reial Decret 136/1997, de 31 de gener, pel qual s'aprova el reglament tècnic i la prestació del servei de telecomunicacions per satèl·lit, i per tal d'aconseguir una òptima integració de les antenes en els edificis i paisatge urbà en general.

#### **1.A.4.2.-Gestió de les aigües:**

En aquest punt es tractaran les dades referents a la gestió de l'aigua al municipi de Guissona, referents a:

- la xarxa d'abastament
- consum i usos
- campanyes de bon ús d'estalvi d'aigua
- tractament d'aigües residuals
- contaminació de les aigües subterrànies

##### **1.A.4.2.1.-Xarxa d'abastament a la població: Captació, subministrament i emmagatzematge:**

Al municipi de Guissona, l'empresa que gestiona el subministrament municipal d'aigua és SOREA. Aquesta s'encarrega de la gestió de tot el cicle de l'aigua, des de la seva captació, al seu emmagatzematge, potabilització i finalment, subministrament a la població, així com del manteniment de totes les infraestructures implicades al procés.

Les oficines que donen servei li corresponen a:

-Servei d'atenció al client a l'oficina de Guissona: Av. 11 de Setembre, 1 (25210) Guissona, els dimarts de 10h. a 13h. i de 15h. a 17h.

-Direcció a l'Oficina de Tàrrega: Plaça del Centenari, 2 baixos - 25300 Tàrrega  
Tel. Avaries 24h. 902 250 370 i Tel. Atenció Comercial 902 250 070, de dilluns a divendres, de 8h. a 20h. Email: [sorea@aqbar.net](mailto:sorea@aqbar.net).

Tanmateix, Gestió d'Aigües de la Segarra és l'ens comarcal encarregat de tots els aspectes de la gestió de l'aigua a nivell comarcal. L'ens gestiona tant l'aigua de regadiu com la de consum, i es fa càrrec de totes les fases del cicle. Per tant, la seva activitat comprèn la captació, l'emmagatzematge, el tractament i el proveïment d'aigua. Es tracta d'un ens vinculat i depenent del Consell Comarcal i per tant comprèn tots els municipis de la Comarca de la Segarra. La direcció de les seves oficines s'ubica al c/ Combat núm. 29, Cervera. Telèfon 973 532 337.

Actualment el municipi de Guissona, s'abasteix de captacions del subsòl (Pous de Piteu, Iryda i Poliesportiu) i la resta d'aigua provinent del Canal d'Urgell. Aquest canal subministra a 50 municipis de la zona centre i sud de la comarca, mitjançant dues xarxes de distribució d'aigua en alta: el sistema de la Vall del Sió i el sistema de la Vall de Cercavins. No es fa cap captació de tipus superficial donada l'absència de cap curs d'aigua superficial continu o amb garanties de qualitat suficients.

Les captacions d'aigua corresponents a cada pou són les següents (volums extrets durant l'any 2007): (\*)

Pou Piteu: 0 m3

Pou Iryda: 133.870 m3

Pou Polisportiu: 176.962 m3

La captació del Canal d'Urgell (Sistema Vall Sió) va ser, al mateix any, de 284.858 m3.



### -Problemes i deficiències:

La precarietat de l'actual sistema d'abastament a Guissona i d'altres municipis pròxims és avui un tema important a resoldre, pendent per part del Consell Comarcal de la Segarra. El fet de dependre de l'aportació d'aigua del Canal d'Urgell, donada la contaminació de l'aqüífer propi i la manca de recursos superficials, presenta dues problemàtiques greus per al subministrament d'aigua a la població del municipi: la dependència d'un canal de reg que roman tancat a l'hivern per reparacions, etc., i que en casos d'avaría imprevista, deixa la comarca sense subministrament; i la qualitat de les aigües, que pel fet de circular i emmagatzemar-se a cel obert tenen un grau més alt de vulnerabilitat.

A nivell d'incidències cal remarcar, que des de finals del 2004 i especialment durant els darrers mesos de 2005 i els primers de 2006, es van produir episodis de terbolesa de l'aigua potable de la xarxa d'abastament del municipi de Guissona, així com talls intermitents per motius de manteniment i reparació al Canal d'Urgell.

Al Juny està prevista la posta en funcionament de la nova planta potabilitzadora (Estació de tractament d'aigua potable ETAP) a la Vall del Sió (situada a Ratera), el que permetrà resoldre aquests problemes puntuals.

#### **1.A.4.2.2.-Consums i demandes:**

La demanda d'aigua de la població es calcula a partir de les dades del cens (2008), i el consum 'estàndard' persona/dia ( $5.731 \times 150l / \text{persona} / \text{dia} \times 365$ ); el consum estimat seria així de 313.772,25 m<sup>3</sup>/ any.

Pel que fa als consums, es disposen comptadors de consum a cada habitatge i activitat. A continuació, s'exposen les dades de consum d'aigua d'abastament per xarxa a Guissona (\*) de l'any 2006 i del període gener-setembre del 2007 desglossats:

2006	Metres cúbics	%
Domèstic	386.751	66,76
Industrial	153.906	26,57
Municipal i altres	38.648	6,67
<b>TOTAL</b>	<b>579.305</b>	<b>100</b>

2007 (Gen-Set)	Metres cúbics	%
Domèstic	166.269	43,69
Industrial	176.153	46,29
Municipal i altres	38.159	10,02
<b>TOTAL</b>	<b>380.581</b>	<b>100</b>

Taula 41: Consum d'aigua per sectors a Guissona. Anys 2006-2007 (Font: ACA)

Pel que fa al consum per habitant i dia, tenint en compte que un consum racional d'aigua per habitat i dia se situa entre els 110-137 litres/ hab./ dia, en el cas de Guissona es superen àmpliament aquests valors, éssent el consum per habitant i dia de més de 270 litres de mitjana segons dades de l'Ajuntament del 2007.

Al Municipi de Guissona aquesta situació obeeix a l'efecte del consum industrial que s'abasteix de la xarxa de distribució en baixa. En aquest sentit, es posa de manifest la importància que té en aquest municipi el consum industrial respecte a la resta d'usos de la xarxa en baixa, com són el domèstic i el municipal; en conseqüència, l' elevada dotació té una justificació de tipus estructural, i en cap cas vinculada a un malbaratament dels recursos.

#### **1.A.4.2.3.-Campanyes de bon ús i d'estalvi d'aigua:**

Des de l'Ajuntament, en col·laboració amb l'empresa gestora de les aigües municipals (SOREA), s'han portat a terme campanyes de bon ús i estalvi de l'aigua al municipi.

Entre d'altres l'octubre passat (2007), va tenir lloc a l'Espai Fassina de Guissona, la xerrada "Com estalviar aigua?" a càrrec del Sr. Antoni Ventura i Ribal, Sots Director Comercial Catalunya-Balears de SOREA. Aquesta xerrada engegava la campanya d'estalvi d'aigua que regalava kits d'estalvi d'aigua (economitzadors d'aigua, per col·locar a les aixetes amb l'objectiu de reduir en un 50% el consum d'aigua a les llars), juntament amb un tríptic amb la informació necessària per reduir el consum de l'aigua.

#### **1.A.4.2.4.-Tractament de les aigües residuals:**

La xarxa de clavegueram al terme de Guissona és unitària, és a dir que recull les aigües residuals i pluvials en una mateixa conducció. Ara com ara l'actual destí de les aigües residuals de Guissona és la depuradora municipal.

La depuració de les aigües residuals generades pel nucli urbà de Guissona es porta a terme a la Estació Depuradora d'Aigües Residuals situada a les afores de Guissona, concretament a les UTM x 3564 i UTM y 46272, que va entrar en funcionament l'any 1991, i és explotada per l'empresa SOREA i el Consell Comarcal. Es tracta d'una EDAR de tractament biològic de tipus llacunatge airejat. Les aigües resultants són abocades al Torrent del Passarell.

Per veure dels dades de disseny i rendiments, consultar l'Annex 6: Fitxa de l'EDAR de Guissona (ACA, 2007). (\*)

Actualment, segons la Convocatòria publicada per l'Agència Catalana de l'Aigua, al DOGC 4910, del 22 de juny del 2007, es fa pública la licitació de la redacció del projecte constructiu del nou tractament biològic de l'edar de Guissona, amb un termini d'execució de 5 mesos i un pressupost de 55.000€ + IVA. Així doncs, s'està en fase de redacció del Projecte de la nova EDAR, que substituirà per fases la vella, ja obsoleta, amb un reactor biològic més eficient. La superfície ocupada serà la mateixa i s'aniran substituint les llacunes actuals per les noves instal·lacions.

A més, hi ha una Ordenança municipal que regula l'ús de la xarxa de clavegueram i els sistemes de depuració fixant les prescripcions a les quals hauran de sotmetre's en matèria d'abocaments d'aigües residuals, els usuaris actuals i futurs de les infraestructures de sanejament.

#### **1.A.4.2.5.-Contaminació de les aigües subterrànies:**

Concretament a Guissona, la contaminació per nitrats és una problemàtica patent al municipi, que afecta a la qualitat d'aigua de boca. La presència de concentracions elevades de nitrats al seu aquífer, superiors als 50 mg/ l que estableix la normativa vigent, es deu principalment a l'excés de purins abocats als terrenys agrícoles procedent de les activitats ramaderes del municipi.

La Generalitat va promulgar el Decret 283/1998, de 21 d'octubre, de designació de zones vulnerables en relació amb la contaminació de nitrats procedents de fonts agràries, en aplicació del Reial decret 261/1996, de 16 de febrer, de transposició de la Directiva 91/676/CEE.

El municipi de Guissona queda inclòs dins les **zones declarades vulnerables (Àrea 6: La Segarra) per contaminació de nitrats** segons aquest Decret.

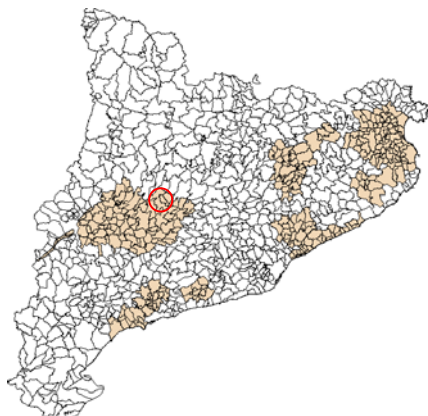


Figura 37: Mapa Zones vulnerables per contaminació per nitrats (Font : DMAH)

Pel que fa a l'Anàlisi de Pressions, impactes i risc d'incumpliment d'objectius en la Directiva Marc de l'aigua, referent a les aigües subterrànies de la massa d'aigua subterrània Calcàries de Tàrraga, a la que pertany l'aqüífer de Guissona, segons dades de l'Agència catalana de l'aigua (**document IMPRESS**: caracterització, pressions i impactes): (\*)

Pressions sobre la massa d'aigua (Estat químic): Moderada

Dejeccions ramaderes (DJ) Baixa (Nitrogen per hectàrea de superfície agrària útil (kg N/ ha any) és <100 KgN/ Ha any).

Agricultura intensiva (AG) Nul·la

Aplicació de biosòlids (Tn de matèria seca/ ha any) (BI) Alta

Zones urbanes i industrials (UI) Baixa

Infraestructures lineals urbanes i industrials (II) Baixa

Abocaments industrials (AI) Baixa

Sòls contaminats (SC) Moderada

Dipòsits controlats de residus (DR) Moderada

Abocaments d'EDAR (AE) Alta

Recàrrega artificial (RA) Baixa

Pressions sobre la massa d'aigua – (Estat quantitatiu): Baixa

Captació d'aigua (EXTRAC AIG): Baixa

Vivers de plantes ornamentals i freatòfits (VF): Nul·la

Extraccions d'àrids (EX): Nul·la

Impacte potencial sobre la massa d'aigua:

Vulnerabilitat: Moderada

Impacte potencial (estat químic): Moderat

Impacte potencial (estat quantitatiu): Baixa

Impacte comprovat sobre la massa d'aigua:

Impacte comprovat estat químic: Alt

Descripció impacte comprovat sobre l'estat químic: Les concentracions mitjanes de nitrats superen els 50 mg/l i les, d'organoclorats i de metalls són notablement elevades. Localment, l'amoni, la conductivitat i els plaguicides presenten valors notables.

Impacte comprovat estat quantitatiu: Moderat

Descripció impacte comprovat sobre l'estat quantitatiu: Afeccions locals a la piezometria.

#### Risc d'incompliment dels objectius marcats per la Directiva Marc de l'aigua:

Risc sobre l'estat químic:	Sí
Risc sobre l'estat quantitatiu:	No
Risc total:	Sí

Taula 42: : Anàlisi de Pressions, impactes i risc d'incompliment d'objectius en la Directiva Marc de l'aigua  
(Font: document IMPRESS, ACA)

A partir de la consulta a l'aplicació Xarxes de Control del Medi de l'Agència Catalana de l'Aigua, que permet consultar i descarregar informació fenomenològica de les seves diferents xarxes de control existents al territori català, es disposa de les dades de qualitat i quantitat (\*) de les estacions seleccionades per al municipi de Guissona. Aquestes corresponen als següents pous caracteritzats: Pou IRYDA, Pou Piteu i Pou polisportiu (veure dades a l'Annex 1).

#### **1.A.4.3.-Gestió dels sòls:**

##### Contaminació dels sòls:

A Guissona en principi no s'ha detectat problemes d'aquest caire, més que alguns fets puntuals relacionats amb l'excés i abocaments incontrolats en l'aplicació de purins i productes fitosanitaris als camps de conreu (veure tema de contaminació per nitrats en l'Apartat anterior).

#### **1.A.4.4.-Gestió energètica:**

S'ha de tenir en compte que, a partir de la consulta als organismes oficials corresponents (ICAEN, Ministerio de Industria, turismo y comercio, etc.) només es disposen de dades municipals referents a l'electricitat i, per tant les altres fonts energètiques com ara el gas, els combustibles líquids (gasolina, gas-oil, fuel-oil, querosé), gasos liquats de petroli (GLP) i els combustibles sòlids i biomassa (carbó, llenya, restes vegetals i demés) només seran analitzats per tendències i a d'altres nivells territorials. A més, també es descriuran les campanyes engegades des de les Administracions públiques de cara a la sostenibilitat d'aquest vector.

##### **1.A.4.4.1.-El Sector energètic: Context general**

Per tal de donar una visió general de l'estat i la tendència de l'energia a l'actualitat a Catalunya i en concret al municipi de Guissona cal, primer, fer esmena de la situació general de l'Estat espanyol. Aquest és el resum extret del Pla de l'Energia 2006-2015 de la Generalitat de Catalunya, sobre aquesta qüestió:

“Un dels trets característics de l’energia a l’Estat espanyol és el fort increment de la demanda d’energia primària: actualment es consumeixen, a l’Estat espanyol, 132 milions de tep, gairebé el doble que vint anys enrere.

Un altre canvi important en el panorama energètic estatal, produït durant el darrer quart de segle, és el que fa referència a la diversificació de les fonts de subministrament energètic. El petroli ha passat de cobrir el 70% de les necessitats energètiques a representar, aproximadament, el 50% del consum d’energia primària. Contràriament, el gas natural ha passat de ser un recurs amb una participació marginal com a font primària (1,5% del consum el 1975), a cobrir al voltant del 15,6% del consum d’energia primària l’any 2003, i es presenta com la font amb perspectives de creixement més grans a mitjà termini. D’altra banda, l’energia nuclear, amb una participació molt reduïda l’any 1975, representa actualment el 13%; i el carbó, que ha reduït la seva aportació, encara representa el 17% del consum primari.

Finalment, les energies renovables, que actualment representen al voltant del 6% del consum d’energia primària, han augmentat la seva aportació en valor absolut i han diversificat el seu origen, especialment en la darrera dècada.”

#### Consum d’energia final a l’Estat espanyol l’any 2002

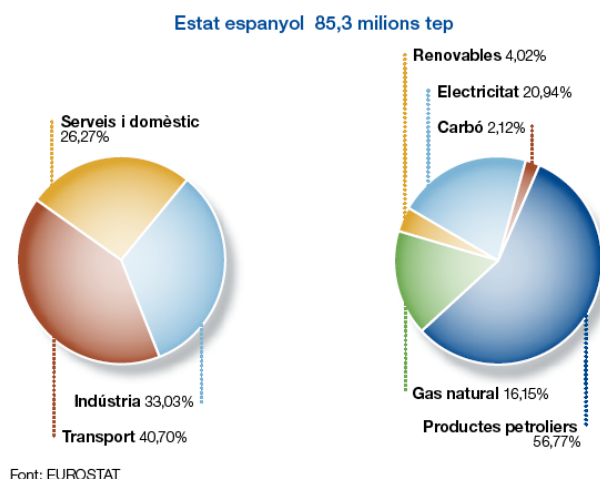
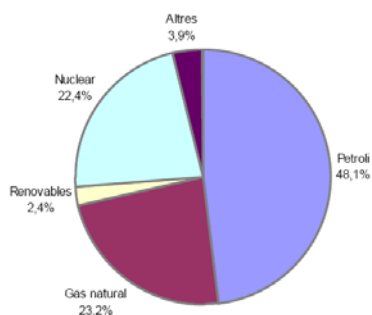


Figura 38: Consum final d’energia a Espanya (Font: Pla de l’Energia 2006-2015, Gencat)

A Catalunya, la situació i tendències són similars. Els principals grups de consumidors d’energia són el transport (38,7%), la indústria (32,1%), les llars (13,5%), els serveis (12,1%) i el sector primari (3,5%). Aquests consums d’energia s’ha distribuït de la següent manera en quan a l’estructura de consum d’energia primària per fonts energètiques, a l’any 2006:



Gràfica 6: Consum d’energia primària per fonts energètiques a Catalunya, Any 2006 (Font: ICAEN, 2006)

Davant els possibles efectes que el nou Planejament pugui tenir en aquests grups i els seus consums s'aborda, en primer terme, el tema del transport en l'Apartat de mobilitat (Estudi mobilitat generada), tenint en compte que aquest grup consumeix una important part del total del petroli consumit, juntament a l'utilitzat per a la generació d'electricitat i per a la indústria.

Tanmateix, cal tenir en compte l'altre gran grup que es pot veure afectat pel model d'ordenació urbanística que es propici, que en aquest cas és el domèstic. Aquest és el principal consumidor d'energia elèctrica. A continuació es presenta l'estat d'aquest tipus d'energia al municipi.

#### 1.A.4.4.2.-Energia elèctrica:

##### -Subministrament:

La xarxa elèctrica de Guissona està gestionada per la companyia elèctrica FECSA-ENDESA. S'abasteix a través de línies d'alta, mitja i baixa tensió i d'estacions transformadores: Dins del municipi transcorre una línia elèctrica d'alta tensió d'oest a est amb una potència de 220kv. A la taula següent es mostren les estacions transformadores existents dins el terme municipal:

Relació	C.T.	SIT	TI	NOM	Adreça	KVA
KW:KVA	INVEN	CT	CT	C.T.	C.T.	C.T.
0.19	EWD058	A	ET	SINDICAT GUISSONA	SINDICAT	630
0.28	EWD066	A	ET	GRANJA BALCELLS	AFORES (GRANJA BALCELLS)	160
5.78	EWD069	A	ET	GUISSONA	AFORES	250
0.3	EWD148	A	PT	GUARDA-SI-VENES	CERVERA-PONTS, SN	50
0	EWD197	A	PT	PORTA	MAS PORTA	100
5.97	EWD232	A	ET	TORROELLA	LA MORANA, SN	320
0	EWD287	A	PT	LA CLOSA	FRENTE COOPERATIVA	160
0.61	EWD386	A	ET	TÈXIL GUISSONA	CAMI TAPIOLES	630
0	EWD472	A	EM	FÀBRICA EMBUTITS	CTRA. PONTS	0
3.28	EWD480	A	ET	PLACIDO	CTRA. SANT GUIM	250
7.63	EWD541	A	ET	BELL-PLA	PÇA. BELL-PLA	160
1.91	EWD555	A	ET	OTERO	BLOC PISOS LA FONTETA	250
4.77	EWD578	A	ET	RADIADORES	TINT, SN	50
0	EWD600	A	ET	TKM	AV. PONTS, SN	800
2.07	EWD710	A	ET	SANTA LUCIA	CTRA. MASSOTERES	160
4.32	EWD768	A	ET	SEGADORS	RAMBLA SEGADORS, SN	100
0.2	EWD781	A	ET	MADRID	MADRID, SN	75
0	EWD792	A	EM	FONT DEL PI	CAMI DE TAPIOLES (MANANTIAL FONT DEL PI)	0
0.8	EW5011	A	PT	RESIDUAL	CAMI A LA MORANA, SN EDI DEPURADO	100
0	EW5044	A	PT	FONT DE L'ESTANY	PARTIDA L'ESTANY	50
0	EW5152	A	ET	SAU	GUISSONA	0
4	EW5154	A	ET	ACTUACIÓ 2	CARRER LES ERES	250

Taula 43: Estacions transformadores electricitat a Guissona (Font: Ajuntament Guissona)

L'energia elèctrica és distribuïda dins el nucli urbà per línia aèria i només es soterra les línies en els nous sectors de creixement. Actualment no hi ha incidències o deficiències significatives en la xarxa de subministrament elèctric, més enllà de les avaries puntuals que es poden considerar normals, i tots els sectors del municipi estan coberts. Fa un temps es donaven problemes d'oscil·lació de tensió (pujades i baixades de corrent) i talls per tempestes, aquests problemes han anat desapareixent als últims anys.

### -Consums i demandes:

El consum elèctric d'un municipi és la quantitat d'energia elèctrica que s'utilitza per a realitzar activitats econòmiques (indústries i empreses) i per a satisfer les necessitats elèctriques dels habitants del municipi (Serveis bàsics, enllumenat públic i llars domèstiques). El municipi de Guissona, depèn bàsicament pel seu funcionament energètic, del subministrament d'aquest tipus d'energia.

Per mesurar els consums, es disposen comptadors de consum a cada habitatge i activitat. A continuació s'exposen les dades de consum d'electricitat per xarxa: (\*)

ANYS	SECTORS					TOTAL
	PRIMARI	INDUSTRIAL I ENERGÈTIC	CONSTRUCCIÓ I OBRES PÚBLIQUES	TERCIARI I TRANSPORT (TRACCIÓ ELÈCTRICA)	USOS DOMÈSTICS	
2000	98	38.551	79	3.118	3.834	45.679
2001	105	43.157	95	3.441	4.673	51.471
2002	131	48.784	131	3.623	5.286	57.955
2003	118	51.232	121	3.722	5.411	60.602
2004	122	54.808	105	4.224	7.024	66.283
2005	132	56.611	175	4.369	7.174	68.460
2006	144	60.223	262	4.456	7.185	72.270

Taula 44: Consum d'electricitat (en MWh.) per sectors (Font: ICAEN, Àrea de Planificació)

Al consum d'energia elèctrica per sectors (\*), destaca clarament el sector industrial i energètic, que suposa no menys que un 83,59 % del total consumit. La tendència en aquest sector ha estat un creixement progressiu als últims anys, i les expectatives són que continuï creixent.

L'altre grup de consumidors importants se'l reparteixen els sectors terciari i de transport per tracció elèctrica, amb un 6,4% del total, i el sector domèstic, amb un 9,6% del consum total al municipi.

Aquest últim sector, ha sofert el creixement de consum més accentuat, que va estretament lligat al gran creixement demogràfic que ha patit Guissona als últims anys, i a l'augment de qualitat de vida de la població i el nombre d'electrodomèstics a les llars. Tanmateix, a Catalunya el consum d'energia elèctrica ha crescut el 27% en els darrers 5 anys, mentre que al conjunt d'Europa l'augment només ha estat de l'11%.

Pel que fa a aquest consum, indicativament, es poden donar unes xifres estimatives bastant ajustades sobre la seva distribució: aproximadament el 29% del consum energètic domèstic prové de la calefacció; el 28,5%, de l'ús d'aigua calenta sanitària; l'11% de l'ús de la cuina; el 10% de la il·luminació, i el 21,5% restant, dels electrodomèstics.

L'enllumenat públic també és un gran consumidor d'energia elèctrica i significa una de les despeses energètiques més importants del municipi. Per aquest motiu, es fa palesa la necessitat d'aplicar aspectes d'eficiència energètica i d'ús racional de l'energia en les instal·lacions d'enllumenat públic sense que això signifiqui, és clar, un perjudici per a l'entorn urbà.

#### -Producció al municipi:

Al municipi de Guissona no hi ha cap tipus de instal·lació per a la producció d'electricitat per a ús domèstic, tret d'algunes plaques solars sense censar algun habitatge.

A nivell industrial, la Cooperativa Agro-pecuària de Guissona (CAG) té una planta pròpia de cogeneració (fuel + gas natural) per al seu abastament elèctric.

#### **1.A.4.4.3.-Altres fonts energètiques no renovables:**

No es disposa de dades municipals publicades referents a altres fonts energètiques no renovables al municipi de Guissona. Així doncs, a línies generals es pot apuntar que el gas-oil és el principal combustible emprat per a l'escalfament de les llars, tot i que la llenya també té un pes rellevant, essent el gas butà i les encimeres elèctriques els principals sistemes i instal·lacions en els habitatges per a cuinar. Lògicament, el trànsit rodat és una important font de consum energètic i tanmateix d'emissions de CO<sub>2</sub>.

Es presenten a continuació els balanços de les altres energies no renovables (\*) presents al municipi:

El subministrament de gas natural per a la població a Guissona va arribar el 2004. Només es disposen de dades relatives a aquest any: en que el consum va ser de 174.653 MWh., segons dades de l'Àrea de Planificació de l'Institut Català de l'Energia (ICAEN). No obstant, existeix un magatzem de distribució de botelles de GLP (gas butà i propà) pertanyent a Ramon Armengol.

Segons dades disponibles de l'ICAEN, sobre aquest tipus de combustible, a nivell de la Província de Lleida es van donar els següents consums:

TIPUS COMBUSTIBLE	ANYS					
	2000	2001	2002	2003	2004	2005
BUTÀ	11.219	10.374	9.392	8.785	8.778	8.216
PROPÀ	27.565	24.928	25.045	24.421	24.361	24.519

Taula 45: Consum de GLP (Tones) a la Província de Lleida (Font: ICAEN, Àrea de Planificació)

S'observa un consum mantingut d'aquests, als últims anys.

Donada la falta de dades a nivell municipal sobre el consum d'hidrocarburs, a nivell de la Província de Lleida es donen els següents valors de consums d'aquests tipus de combustibles: per a l'automoció (Gasolines i Gas-oil A), ús agrícola (Gas-oil B), calefaccions (Gas-oil C) i per plantes d'energia elèctrica, calderes i forns (Fueloils), que s'expressen en la següent taula.

S'observa un consum bastant mantingut en la majoria de casos, amb lleugeres oscil·lacions que poden ésser degudes a causes meteorològiques, puntes de producció o a la implantació de gas natural.

TIPUS COMBUSTIBLE	2000	2001	2002	2003	2004	2005	2006
Gasolina - IO 97	33.973	24.582	19.233	15.053	11.313	4.896	8
Gasolina - Eurog	48.174	56.203	60.924	62.093	64.300	65.836	67.607
Gasolina - s/p	8.661	8.515	8.890	9.212	9.389	8.348	8.032
Gas-oil A	274.695	288.325	301.196	315.963	336.157	322.166	327.447
Gas-oil B	123.808	125.477	125.899	131.498	142.072	134.142	132.404
Gas-oil C	59.152	56.641	48.662	46.754	44.588	42.322	34.788
Fueloils	101.572	85.174	86.355	111.651	62.663	52.405	44.190

Taula 46: Consum d'hidrocarburs a la Província de Lleida. Anys 2000-2006 (Font: ICAEN)

#### 1.A.4.4.4.-Energies renovables:

Guissona, no registra dades sobre la producció/ consum d'energies renovables del municipi, tot i així s'analitzaran els potencials del territori vers l'implantació d'aquest tipus d'energies, de cara a possibles previsions futures.

Segons el Pla d'Energies renovables inclòs al Pla d'Energia 2006-2015 de la Generalitat de Catalunya, l'energia eòlica i solar, i els biocombustibles són les fonts renovables que tenen més possibilitats de desenvolupament a curt i mitjà termini i que representen l'aposta principal d'aquest Pla en l'àmbit de les energies renovables:

##### -Energia eòlica:

Guissona no disposa de cap instal·lació d'aquest tipus censada. I tampoc hi ha previsions de cap tipus d'instal·lació d'aquest tipus a curt termini a la zona. Tot i així, en cas de futurs projectes eòlics al municipi, cal considerar que aproximadament la meitat septentrional del municipi correspon a **Zona d'implantació condicionada a la Declaració d'Impacte Ambiental** (color groc), degut a la presència de la figura de protecció de la Xarxa natura 2000 de la Vall del Sió-Llobregós i les zones ZEPA, mentre que la resta és declarada com a **Zona compatible** (color de fons del mapa):

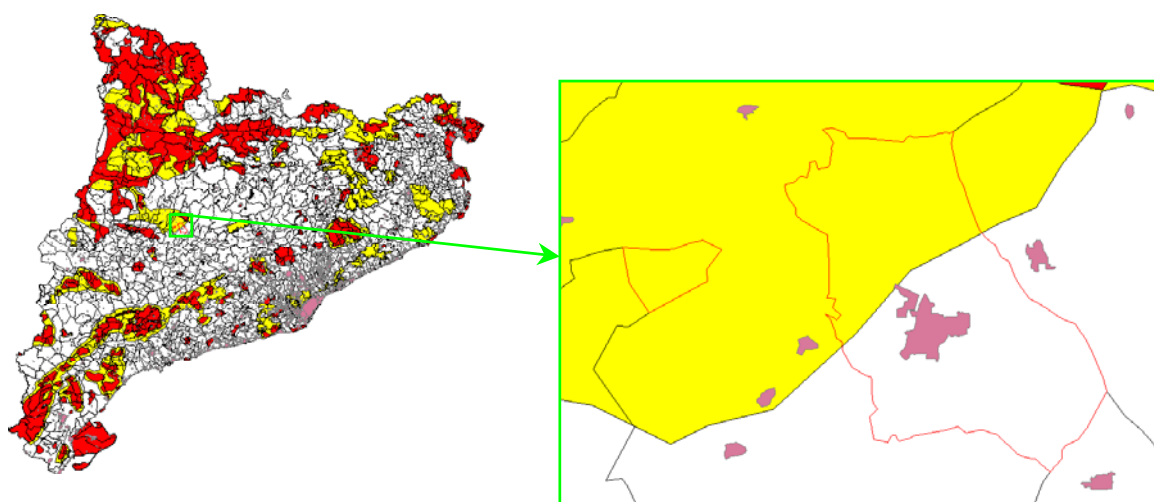


Figura 39: Mapa d'implantació de l'energia eòlica (zones compatibles) (Font DMAH, 2002)

[El mapa defineix tres tipus de zones: *Zona incompatible* (vermell), **Zona d'implantació condicionada a la Declaració d'Impacte Ambiental** (groc), i *Zona compatible* (blanc)]

### -Energia solar:

És el cas de Guissona, on no hi ha constància de cap instal·lació de Parc solar fotovoltaic, i el nombre d'instal·lacions de plaques solars (\*), tant tèrmiques com fotovoltaïques en edificis públics o privats, es encara únicament testimonial (plaques solars tèrmiques instal·lades al Polisportiu, per a aigua calenta (3.000 l.) i suport a la calefacció convencional per terra radiant (100 KW. tèrmics aprox.) segons dades de l'Ajuntament.

Nonperò, el potencial solar del municipi, si tenim en compte la radiació solar incident (irradiació global diària que incideix sobre superfície horitzontal), de la qual depenen les instal·lacions fotovoltaïques i solars tèrmiques, tenim que al municipi de Guissona la mitjana anual de radiació solar incident es mou entre valors propers a 15MJ/m2, més que suficient per a garantir el bon funcionament de qualsevol instal·lació d'energia solar, tot i el nombre de dies en que la boira està enclavada.

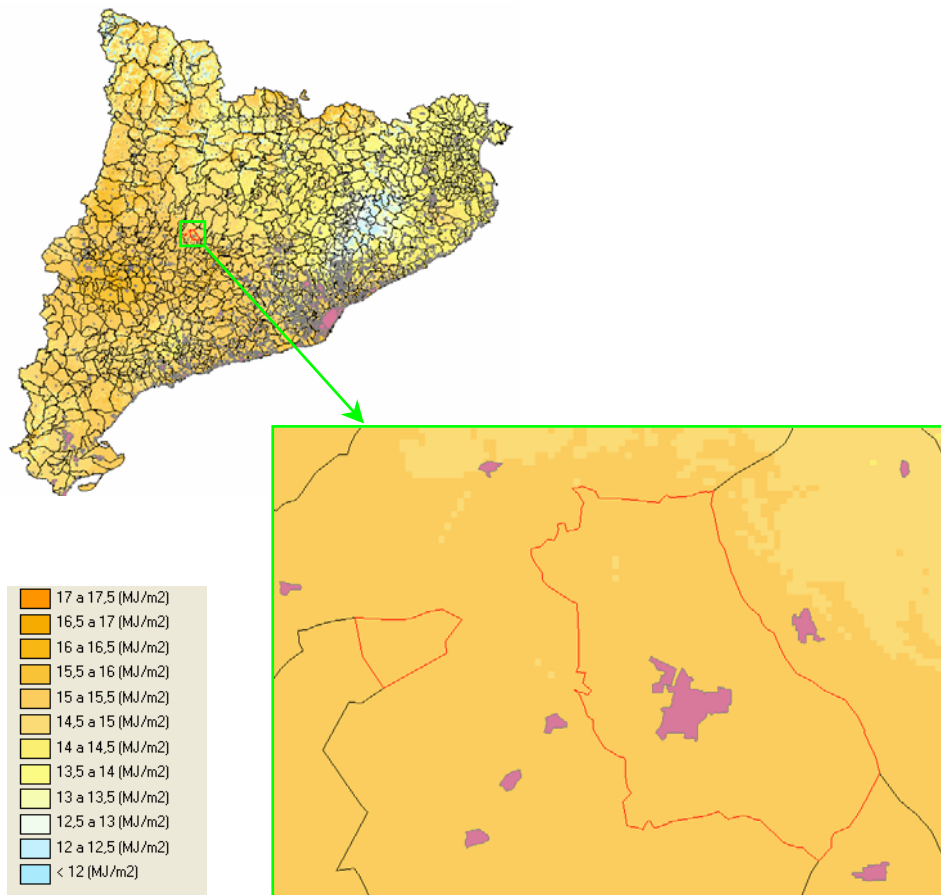


Figura 40: Mapa d'Irradiació global diària, mitjana anual (MJ/m2) (Font DMAH)

#### **1.A.4.4.5.-Campanyes i Plans per al foment del consum sostenible d'energia:**

Des de l'Ajuntament s'estan portant a terme campanyes per la sensibilització de la població (veure notícia Web Ajuntament Guissona, 29/8/2007: "Consells dels medi ambient... estalvi d'energia").

#### 1.A.4.5.-Gestió de residus:

S'analitzarà a continuació la producció de residus al municipi, juntament amb les diferents fórmules de gestió i tractament dels residus, així com les Campanyes de residu mínim/ reutilització engegades des del propi municipi.

##### 1.A.4.5.1.-Producció de residus:

Segons dades facilitades per l'Agència de Residus de Catalunya, pel que fa als residus que es recullen de forma selectiva (\*), les Tones recollides per a cada fracció són les següents, l'any 2006:

Matèria orgànica	Vidre	Paper i cartró	Envasos lleugers	Residus voluminosos	Piles	Medicaments	Altres resid Deixalleries
432,1	115,14	155,44	228,59	80,84	0,37	0,42	12,63
<b>Total Rec. Selectiva</b>				<b>% Rec.Sel. s/Total</b>			
1.025,53				35,35			

Pel que fa a la resta, i els valors de generació total i els Quilos (Kg.) produïts per habitant i dia: (\*)

Fracció Resta directa a disposit controlat	Total Fracció Resta a disposició final	Total Fracció Resta	% Fracció Resta/Total	Generació (Total)	Kg/hab/dia
1.875,89	1.875,89	1.875,89	64,65	2901,41	1,55

Taula 47: Dades Producció residus municipals. Any 2006 (Tn. totals) (Font: ACR, 2006)

##### 1.A.4.5.2.-Tractament dels residus:

A Guissona, el 14 de maig de 2002, va ser implantat des del Consell Comarcal de la Segarra un sistema de recollida Porta a Porta. L'empresa concessionària del servei de recollida, G.B.I. Serveis S.A., recull totes les fraccions excepte el vidre, que continua recollint-se amb iglús. Cada tipus de residu té assignats uns determinats dies de la setmana per a la seva recollida.

Els ciutadans disposen del calendari setmanal de recollides i d'un cubell numerat per cada domicili que serveix per a dipositar a la porta de casa seva el tipus de residu que es recull cada dia. Els edificis de més de 8 pisos poden tenir un contenidor comunitari per treure col·lectivament els materials al carrer.

Els itineraris de recollida per tipus de residus i els recursos humans i tècnics que es fan servir són els següents:

Tipus	Freqüència recollida	Núm. persones	Vehicle
Fracció orgànica domèstica i establiments	3 dies/setmana	6	2 camions 4,5 m3
Envasos	2 dies/setmana	6	2 camions 4,5 m3

<b>domèstics i establiments</b>			
<b>Paper domèstic</b>	1 dia/setmana	6	2 camions 4,5 m3
<b>Rebuig domèstic</b>	1 dia/setmana	6	2 camions 4,5 m3
<b>Vidre</b>	quan s'omple	1	Iglú-camió ploma
<b>Cartró comercial*</b>	3/2/1 dies/ setmana	3	Camió caixa oberta
<b>Buidat d'àrees de reciclatge</b>	Diària	3	Camió compactador
<b>Recollida de voluminosos</b>	Sota comanda	1-2	Camió caixa oberta
<b>Recollida de rebuig industrial</b>	2/3/4/5 dies/ setmana	3	Camió compactador

Taula 48: Dades generals de la recollida selectiva per tipus de residu a Guissona (Font: ICAEN)

[La Fundació Xavier Paules (Càrites) porta a terme la recollida porta a porta del cartró comercial\* als establiments dels nuclis de població principals de la Segarra.]

La recollida de les fraccions domèstiques al portal es fa manualment, amb camions de 4,5m<sup>3</sup>. D'aquesta forma s'ha millorat l'accessibilitat a carrers estrets i s'ha reduït el soroll nocturn. Pràcticament s'ha suprimit la presència de contenidors al carrer, guanyant així estètica, netedat i espai urbà.

Econòmicament, tot i que la implantació del sistema porta a porta respecte la recollida anònima en contenidor comporta un increment de cost del servei entre el 20% i el 40% (cost que puja perquè es dona un servei més personalitzat, que obliga a anar a cada portal a recollir les bosses corresponents), en retirar la majoria dels contenidors de la via pública s'aconsegueix un estalvi en l'utilatge. A més, cal fer notar que en el cas analitzat el cost d'abocador imputat és baix en relació a la majoria de municipis mitjans catalans. La reducció de l'abocament de les deixalles domèstiques en un 70% redueix en la mateixa proporció aquesta partida, que és la més elevada en la recollida amb contenidor anònim. En la recollida porta a porta hi tenim, en canvi, un elevat cànon de la planta de compostatge. Aquest cost pot resultar subvencionat properament. Els ingressos per venda de materials reciclables és el que equilibra en molta part el pressupost. Finalment, potser l'aspecte econòmicament més rellevant és que, atenent a les tendències actuals, la recollida porta a porta és la que té millor expectativa de futur pel que fa contenció de costos.

S'ha de remarcar també, que amb el sistema de recollida selectiva es contribueix a disminuir les emissions de CO<sub>2</sub> emès de forma molt significativa, ajudant en la lluita contra el canvi climàtic. Només al total de Catalunya, segons dades del 2006 de l'Agència de Residus de Catalunya, gràcies a la recollida selectiva s'ha contribuït a disminuir les emissions de CO<sub>2</sub> en més de 480.000 tones.

El percentatge de reciclatge (\*) al conjunt de la comarca de la Segarra durant el 2007 ha estat del 40%. El Consell Comarcal ha fet al municipi de Guissona un total de 2.389 visites de control, 346 de les quals durant l'últim any. En aquestes visites s'ha detectat una mala separació en 61 casos. Pel que fa a la població nouvinguda, durant el 2007, la Tècnica del Consell Comarcal, juntament amb l'agent d'acollida de la població nouvinguda, han realitzat visites a domicili, en les que s'ha explicat i conscienciat del servei de recollida selectiva.

## -Àrees de reciclatge:

A més de la recollida Porta a Porta, hi ha una àrea de reciclatge pensada per a donar resposta a casos d'emergència, on es poden trobar contenidors de recollida selectiva per a totes les fraccions.

Actualment, Guissona disposa d'una deixalleria provisional a l'espera de la construcció de la nova deixalleria municipal, segons lo establert a la Llei 6/1993 de 15 de Juliol, reguladora de residus.

**a la Segarra  
només deixalles  
ben triades**

### NOU SERVEI DE DEIXALLERIA A **GUISSONA**

**Què podem portar a la deixalleria:**

- Fluorescents i bombetes.
- Pneumàtics.
- Piles i bateries.
- Dissolvents, pintures, vernissos i esprais.
- Olis vegetals (de cuina).
- Olis minerals (mecànics).
- Tèxtils.
- Ferralla i metalls.
- Runes i restes de construcció d'obres menors.
- Fustes.
- Electrodomèstics i estris de la llar.
- Residus voluminosos (mobles).
- Restes de poda o jardineria.
- Material informàtic (tònners i cartutxos de tinta).
- Radiografies.
- Altres residus especials.

**Ubicació:** Àrea de reciclatge (darrera cementiri)

**Horari**  
De dilluns a divendres:  
Matí: 10 -12 h – Tarda: 18 – 20 h

**PER A MÉS INFORMACIÓ**  
**Telèfon del reciclatge**  
**902 077 088**

Logotips: Consell Comarcal de la Segarra, Ajuntament de Guissona, Agència de Residus de Catalunya.

Figura 41: Fulletó informatiu: Deixalleria mòbil. (Font: Ajuntament de Guissona)

Aquesta, ubicada provisionalment a l'àrea de reciclatge de darrera del cementiri (oberta de dilluns a divendres, de 10 del matí a 12 del migdia i de 6 de la tarda a 8 del vespre), acull residus de les següents menes:

- Fluorescents i bombetes
- Pneumàtics
- Piles i bateries
- Dissolvents, pintures, vernissos i esprais
- Olis vegetals (de cuina) i Olis minerals (mecànics)
- Tèxtils
- Runes i restes de construcció d'obres menors
- Fustes
- Ferralla i metalls
- Electrodomèstics i estris per la llar
- Residus voluminosos (mobles)
- Restes de poda o jardineria
- Material informàtic (tònners i cartutxos de tinta)
- Radiografies
- Altres residus especials

Per informació addicional es pot trucar al telèfon de reciclatge: 902 077 088

Els gestors de residus més proper són els següents per tipus de residu:

- Deixalleries properes: Tàrrega, Cervera, Calaf i Agramunt
- Runes: Dipòsits controlats propers a Ponts/ Pujalt/ Cervera
- Residus alimentaris: COPIRAL (Agramunt)
- Bases Purins: Sanahuja, Vilanova de l'Aguda, Oliola

Cal remarcar que hi ha una proposta d'una empresa de Guissona per a fer una Planta de triatge de runes a Guissona, pendent de que el DMAH emeti l'Informe definitiu.

Les entitats que gestionen els residus al municipi són:

- ConSORCI per la gestió dels Residus Urbans de la Segarra:

ConSORCI adreçat a la gestió d'aquells residus generats dins del seu àmbit d'acció territorial. Per dur a terme aquesta tasca es dota de diferents atribucions i eines, com en són exemple la construcció i manteniment de les instal·lacions necessàries pel tractament i reciclatge d'aquests recursos. Ha estat reconeguda en forma de premis la seva tasca per fomentar la recollida selectiva i reciclatge dels residus municipals.

Les parts consorciades són la Generalitat de Catalunya, el Consell Comarcal de la Segarra i el Grup per la Defensa del Medi Natural de la Segarra. Les oficines estan ubicades al c/ Combat núm. 29, de Cervera. Telèfon 973 531 300

- La Gestió de residus industrials el fan les diferents empreses a través de la contractació de diversos gestors especialitzats.

#### **1.A.4.5.3.-Campanyes de residu mínim/ reutilització**

L'Ajuntament de Guissona, a través de la seva pàgina web, participa en la campanya "Aquí reciclem", que mostra en forma de bloc on tothom hi pot penjar les seves fotografies i muntatges, exemples de com la gent se l'ha ingeniada per a la separació dels residus. Es donen diferents idees i exemples de diferents tipus de distribució dels espais i contenidors utilitzats per aquesta finalitat en diferents casos: escoles, cases particulars, etc.

### **1.A.5.-Indicadors de referència:**

Amb relació amb els objectius ambientals específics en que s'ha de basar el nou P.O.U.M. per al municipi de Guissona, esmentats a l'Apartat 1E del present Informe, s'hi associen diferents indicadors de referència que representen el perfil ambiental del municipi.

S'exposen a continuació el llistat d'indicadors considerats, classificats segons els mateixos àmbits sobre els quals s'han definit els principis, criteris o directrius bàsiques ambientals que ha assumit el nou POUM de Guissona:

#### Model territorial, ocupació del sòl

Pel que fa al model territorial:

- Superfície de sòl no urbanitzable de protecció mediambiental
- Elements (unitats) i espais (hectàrees) de Patrimoni natural i cultural protegits
- Superfícies de sòl urbanitzable en zones de risc
- Percentatge de superfície viària exclusiva o prioritària per vianants i/o bicicletes, en relació amb la totalitat del sistema viari urbà
- Cobertes del sol

En referència al model urbanístic:

- Índex de saturació del sòl (IS1 i IS2)
- Índex de compacitat
- Superfície per habitant de Sòl urbà, Sòl urbanitzable, Sòl ocupat per sistemes generals
- Percentatge de sòl per equipaments i espais lliures respecte el sòl urbà

#### Cicle de l'aigua:

- Captacions per al subministrament de la població (Quantitat i qualitat)
- Consum d'aigua d'abastament per habitant
- Percentatge d'aigües residuals depurades
- Anàlisi de pressions/impactes/ i risc d'incumpliment de la Directiva Marc de l'Aigua sobre les aigües subterrànies (Document IMPRESS)

#### Energia:

- Consum energètic
- Producció local d'energies renovables/no renovables

#### Ambient atmosfèric:

- Persones exposades a nivells sonors significatius/Zones de sensibilitat acústica
- Percentatge d'enllumenat públic adaptat a les condicions de la Llei 6/2001
- Balanç de la qualitat de l'aire
- Activitats industrials potencialment contaminants
- Fonts d'emissió de contaminants atmosfèrics
- Mapes de vulnerabilitat
- Mapes de capacitat d'absorció de focus contaminants
- Nivells de radiació electromagnètica.

### Residus:

- Producció de residus municipals
- Percentatge de recollida selectiva de residus municipals
- Superfície de sòl destinada al reciclatge i tractament de residus municipals

### Biodiversitat, patrimoni natural i paisatge:

- Tipus d'hàbitats existents al municipi i superfícies ocupades per cadascun
- Percentatge de superfície protegida per motivacions paisatgístiques (Àrees de valor agrícola)
- Qualitat visual del paisatge

Cal afegir els següents Indicators de referència de tipus Socio-econòmic:

- Nombre d'habitants/Densitat de població
- Taxa de creixement vegetatiu
- Població infantil
- Índex de recanvi de la població en edats actives
- Creixement Natural
- Població estrangera
- Renda Familiar Disponible bruta
- Habitatges familiars/Habitatges de protecció oficial
- Equipaments socials
- Taxa d'atur registrat/Població ocupada per sectors econòmics
- Valor Afegit brut dels preus de mercat per sectors
- Superfície agrària
- Establiments d'empreses (industrial, serveis i comerç)
- Instal·lacions industrials registrades al DGESC
- IMD de les principals vies de comunicació de trànsit rodat/Fluxos de mobilitat
- Parc de vehicles